

AÇIKLAMA

1. Bu kitapçıkta sırasıyla Matematik Testi, Fen Bilimleri Testi, Türk Dili ve Edebiyatı Testi, Sosyal Bilimler-1 Testi ve Sosyal Bilimler-2 Testi bulunmaktadır.
 2. Bu testler için verilen toplam cevaplama süresi 180 dakikadır
 3. Bu testte yer alan her sorunun sadece bir doğru cevabı vardır. Bir soru için birden çok cevap yeri işaretlenmişse o soru yanlış cevaplanmış sayılacaktır.
 4. İşaretlediğiniz bir cevabı değiştirmek istediğinizde silme işlemi çok iyi yapmanız gerektiğini unutmayınız.
 5. Bu testler puanlanırken her testteki doğru cevaplarınızın sayısından yanlış cevaplarınızın sayısının dörtte biri düşülecek ve kalan sayı o bölümlle ilgili ham puanınız olacaktır.
 6. Cevaplamaya istediğiniz sorudan başlayabilirsiniz. Bir soru ile ilgili cevabınızı, cevap kâğıdında o soru için ayrılmış olan yere işaretlemeyi unutmayınız.
 7. Sınavda uyulacak diğer kurallar bu kitapçığın arka kapağında belirtilmiştir.
-



Bu Sınav Trabzon İl Millî Eğitim Müdürlüğü'nün koordinesinde Trabzon Üniversitesi akademisyenleri ve okullarımızın branş öğretmenlerinden oluşan Sınav Soru Hazırlama Komisyonlarınca hazırlanmıştır.

Bu testte MATEMATİK alanına ait toplam 40 soru vardır.

1. Kerem, Yusuf, Temel ve Dursun 4 katlı bir binanın farklı katlarında oturmaktadır.

Bu binada oturanlar ile ilgili şu üç önerme veriliyor:

p: Temel Dursun'un üst katında oturmaktadır.

q: Kerem ile Dursun arasında bir kişi oturmaktadır.

R: Yusuf ara katlardan birinde oturmaktadır.

$p \Rightarrow r' \equiv 0$ ve $r \Leftrightarrow q \equiv 1$ olduğuna göre, Yusuf ile Kerem'in oturdukları katların numaraları toplamı kaçtır?

- A) 3 B) 4 C) 5 D) 6 E) 7

3. $A = \{x \mid x, \text{KELEBEK kelimesinin harfleri}\}$
 $B = \{y \mid y, \text{BEREKET kelimesinin harfleri}\}$
 kümeleri veriliyor.

$s[(AXC) \cap (BXC)] = 12$ olduğuna göre, C kümesi aşağıdaki kelimelerin hangisinin harflerinden oluşabilir?

- A) FİZİK B) GEOMETRİ C) CEBİR
 D) KİMYA E) BİYOLOJİ

2. (a_n) pozitif terimli bir aritmetik dizi ve (b_n) pozitif terimli bir geometrik dizidir.

$$a_3 = b_3$$

$$a_2 + a_4 = b_4 \text{ olmak üzere,}$$

(b_n) dizisinin ilk beş terim toplamı 124'tür.

Buna göre, $a_1 + a_5$ toplamı kaçtır?

- A) 8 B) 16 C) 32 D) 64 E) 128

4. A ve B iki doğal sayı olmak üzere,
 $A - B = 195$
 $\text{EKOK}(A, B) = 2520$ 'dir.

Buna göre, $A + B$ kaçtır?

- A) 375 B) 435 C) 475 D) 515 E) 525

5.

24	28	32	A
211	208	205	B

Yukarıda eşit sayıda daire ve kare şeklinde kutular görülmektedir. Kare şeklindeki kutularda soldan sağa doğru dörder artış, daire şeklindeki kutularda ise soldan sağa doğru üçer azalma olmaktadır.

A+B= 277 olduğuna göre, şekilde kaç tane kutu vardır?

- A) 82 B) 86 C) 92 D) 96 E) 100

6. Başkatsayıları 1 olan ikinci dereceden $P(x)$ ve birinci dereceden $Q(x)$ polinomları için,
 $P(1) = Q(1) = -1$
 $P[Q(2)] = 7$ olduğu bilinmektedir.

Buna göre, $P(x+2)$ polinomunun $Q(x)$ polinomu ile bölümünden kalan kaçtır?

- A) -13 B) -2 C) 7 D) 10 E) 22

7.



Yukarıdaki şekilde elektrikli şarj istasyonları modellenmiştir. A ile B arasındaki 300 km'lik mesafede şarj istasyonu yokken sonraki her 30 km'de bir şarj istasyonu bulunmaktadır. A istasyonunda şarjını dolduran bir araç, T istasyonuna gitmek üzere yola çıkmıştır. Ancak araç, T istasyonuna varmadan yolda şarj bitme uyarısı vermiştir. Aracın bu uyarıyı verdikten sonra sadece en yakın şarj istasyonuna gidebilecek kadar enerjisi kalmıştır.

Aracın bulunduğu konum x olmak üzere,

$|X-E| < |X-B| < |X-F|$ ifadesi veriliyor.

Buna göre, elektrikli araç şarj uyarısı verene kadar kaç km yol gitmiş olabilir?

- A) 350 B) 345 C) 340 D) 360 E) 365

8. x ve y gerçel sayılar olmak üzere,

$$3x^2 + xy = 12$$

$$y^2 - 9xy = -36$$

olduğuna göre, $\frac{x}{y} + \frac{y}{x}$ toplamı kaçtır?

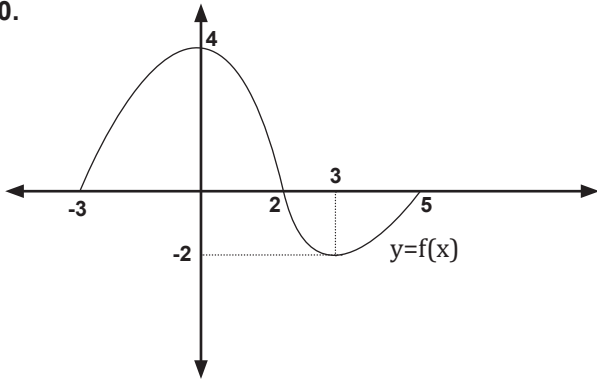
- A) $-\frac{9}{10}$ B) $-\frac{2}{5}$ C) $\frac{10}{3}$ D) $\frac{11}{10}$ E) $\frac{9}{4}$

9. $a^2 - 2a - 8 = 0$ denkleminin kökleri bir a_n geometrik dizisinin ilk iki terimidir.

$a_2 < a_1$ olduğuna göre, bu dizinin 3. ve 4. terimlerini kök kabul eden ikinci derece denklem aşağıdakilerden hangisidir?

- A) $32x^2+4x+1=0$
 B) $32x^2-4x+1=0$
 C) $16x^2-8x+1=0$
 D) $2x^2-x+1=0$
 E) $2x^2-x-1=0$

10.



Yukarıda $[-3, 5]$ aralığında $y=f(x)$ fonksiyonun grafiği verilmiştir.

Buna göre, $g(x)=2f(x+1)-3$ fonksiyonunun en büyük ve en küçük değerlerinin toplamı kaçtır?

- A) -5 B) -3 C) -2 D) -1 E) 0

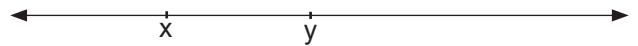
11. n , 1'den büyük doğal sayı olmak üzere,

$\frac{2n!}{n!}$: 2'den n 'ye kadar olan çift sayıların çarpımını biçiminde tanımlanıyor.

Buna göre, $\frac{2n!}{n!}$ işleminin sonucu aşağıdakilerden hangisidir?

- A) 2 B) 2^n C) $n!$ D) $n!-1$ E) $2^{n-1} \cdot n$

12. Aşağıdaki sayı doğrusunda x ve y reel sayıları gösterilmiştir.



Bu sayı doğrusunda x 'in başlangıç noktasına olan uzaklığı $\log_3 28$ birim, y 'nin başlangıç noktasına olan uzaklığı ise $\log_3 280$ birimdir.

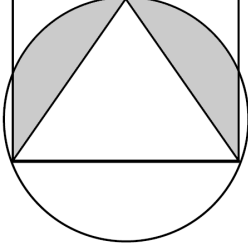
Buna göre,

- I. x ve y arasında en çok 9 tane tam sayı değeri vardır.
 II. x ve y arasındaki farklı tam sayı değerlerinin toplamı 9'dur.
 III. x ve y arasında alınabilecek en küçük tam sayı -3 'tür.

İfadelerinden hangileri doğrudur?

- A) Yalnız II B) Yalnız III C) I ve II
 D) II ve III E) I, II ve III

13. Aşağıda eşkenar üçgen, üçgenin çevrel çemberi ve dikdörtgenden oluşan bir hedef tahtası görülmektedir.



Bir atıcının hedef tahtasına yaptığı atış sonucunda daire içinde bir bölgeyi vurduğu bilinmektedir.

Buna göre, atıcının taralı bölgeyi vurma olasılığı kaçtır?

- A) $\frac{1}{3}$ B) $\frac{\pi}{4}$ C) $\frac{\pi}{3}$ D) $\frac{1}{4}$ E) $\frac{\pi}{5}$

14. $\left(x^2 + \frac{m}{x}\right)^n$

açılımındaki terimlerden biri $k \cdot x^5$ olduğuna göre, $\frac{m}{k}$ aşağıdakilerden hangisi olabilir?

- A) 5 B) $\frac{1}{5}$ C) 4 D) $\frac{1}{4}$ E) -4

15. a ve b gerçel sayılar olmak üzere,

$$-2x^2 + ax + 4 = 0$$

$$ax^2 + bx + 2 = 0$$

birer kökleri eşit olan ikinci dereceden iki denklem veriliyor.

Birinci denklemin kökler toplamı ikinci denklemin kökler çarpımına eşit olduğuna göre, b'nin alacağı değerler toplamı kaçtır?

- A) -5 B) -4 C) 0 D) 3 E) 5

16. Anne, baba ve üç çocuktan oluşan beş kişilik bir aile oturdukları binaya geldiklerinde çalışan iki asansörün de giriş katında olduğunu görüyor. Dörder kişilik olan bu asansörlere en küçük çocuğun tek başına binemediği biliniyor.

Buna göre, aynı anda asansörlere binen bu aile evlerinin bulunduğu kata kaç farklı şekilde çıkabilir?

- A) 20 B) 24 C) 28 D) 32 E) 36

17. Tanımlı oldukları aralıkta birebir ve örten $f(x)$ ve $h(x)$ fonksiyonları veriliyor.

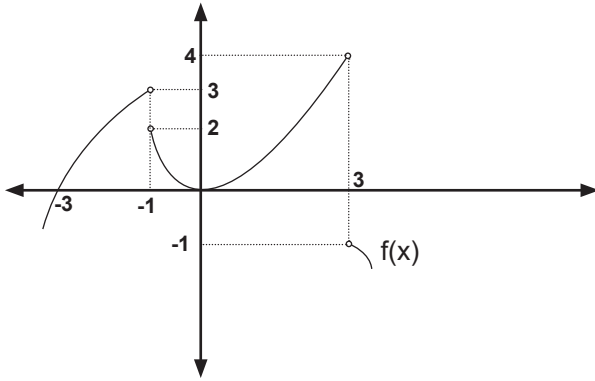
$$(f \circ h)(x) = 4x + 1,$$

$$(h^{-1} \circ f)(x) = 3x - 5$$

olduğuna göre, $(f \circ f)(2)$ değeri kaçtır?

- A) 1 B) 2 C) 4 D) 5 E) 6

18. Şekilde $y=f(x)$ fonksiyonunun grafiği verilmiştir.



Buna göre, $\lim_{x \rightarrow (-1)^-} (f \circ f)(x) + \lim_{x \rightarrow 3^+} f(2-x) = ?$

- A) 7 B) 6 C) 2 D) 1 E) 0

19. $f(x)$ doğrusal, $g(x)$ ise başkatsayısı pozitif olan ikinci dereceden fonksiyondur. a, b, c gerçel sayılar ve $a < c < b$ olmak üzere $f(a) = g(a) = g(b) = 0$ 'dır.

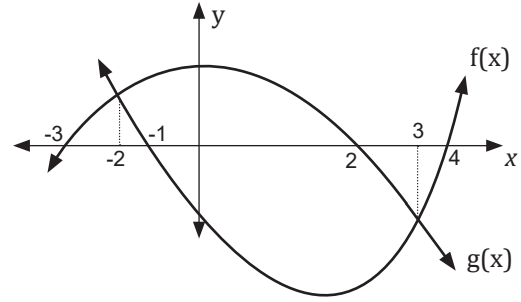
Buna göre,

- I. $f(c) \cdot g(c) > 0$ ise $f(x)$ artan bir fonksiyondur.
 II. $f(c) + g(c) < 0$ ise $f(x)$ azalan bir fonksiyondur.
 III. $f(b) > 0$ ise $f(c) > 0$ 'dır.

İfadelerinden hangileri kesinlikle doğrudur?

- A) Yalnız I B) Yalnız III C) I ve III
 D) I ve II E) I, II ve III

- 20.



Yukarıda grafiği verilen $f(x)$, $g(x)$ ve $\mathbb{R} / \{-2\} \rightarrow \mathbb{R}$ 'ye tanımlı $h(x) = \frac{3x-x^2}{x+2}$ fonksiyonları için,

$$h(x) \cdot (g(x) - f(x)) \leq 0$$

$$f(x) \cdot g(x) < 0 \text{ bilinmektedir.}$$

Buna göre, eşitsizlik sisteminin çözüm kümesi aşağıdakilerden hangisidir?

- A) $(-1, 0]$ B) $(-\infty, -3)$ C) $(-\infty, -3) \cup (-1, 0]$
 D) $(-\infty, -2) \cup (-1, 0)$ E) $(-\infty, -2) \cup (-2, -1)$

21. $f(x)=3x \cdot (x^2-4x)$ olduğuna göre,

$$\lim_{x \rightarrow -1} \frac{f(x)-f(-1)}{x+1}$$

limitinin değeri kaçtır?

- A) -33 B) -15 C) -9 D) 15 E) 33

22. a ve b tam sayı olmak üzere,

$$f(x)=(a-3)x^2+4x+a-1$$

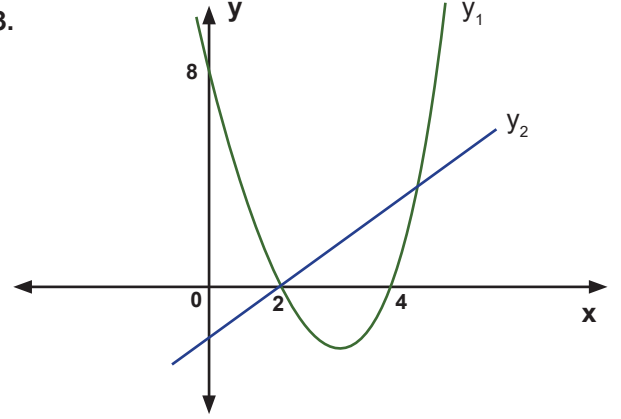
ikinci dereceden fonksiyonun grafiği ile ilgili aşağıdaki bilgiler veriliyor:

- x eksenini biri eksenin negatif tarafında, diğeri ise pozitif tarafında olacak şekilde iki noktada kesmiştir.
- y eksenini eksenin pozitif tarafında kesmiştir.

f fonksiyonunun grafiği tepe noktasında $y=2b-3$ doğrusuna teğet olduğuna göre, a+b toplamı kaçtır?

- A) 1 B) 3 C) 4 D) 5 E) 6

23.

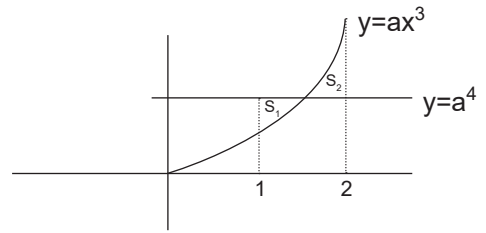


Gerçel sayılarda tanımlı y_1 ve y_2 fonksiyonları için $y_1 = f(x)$ ve $y_2 = \frac{dg(x)}{dx}$ veriliyor.

Buna göre, gof bileşke fonksiyonunun türevinin grafiğinin x eksenini kestiği noktaların apsileri toplamı kaçtır?

- A) -13 B) -4 C) 5 D) 9 E) 12

24. a bir reel sayı olmak üzere, şekildeki koordinat sisteminde $y=a^4$, $x=1$, $x=2$ doğruları ile $y=ax^3$ eğrisi aralarında kalan iki bölgenin alanları S_1 ve S_2 şeklindedir.



$S_1 = S_2$ olduğuna göre, a kaçtır?

- A) $\sqrt[3]{\frac{11}{4}}$ B) $\sqrt[3]{\frac{13}{4}}$ C) $\sqrt[3]{\frac{15}{4}}$ D) $\sqrt[3]{\frac{17}{4}}$ E) $\sqrt[3]{\frac{19}{4}}$

25. Gerçel sayılarda tanımlı $f(x)$ fonksiyonu için $f(3)=18$, $f(1)=1$ olmak üzere,

$$\int_1^3 \frac{f'(x)}{x^3} dx - \int_2^3 \frac{6f(2x-3)}{(2x-3)^4} dx$$

işleminin sonucu kaçtır?

- A) $\frac{2}{3}$ B) 0 C) $-\frac{2}{3}$ D) 1 E) $-\frac{1}{3}$

26. Gerçel sayılarda tanımlı f fonksiyonunun grafiği $x=2$ apsisli noktada $y=3x-2$ doğrusuna teğettir.

Buna göre, $\int f''(x)dx = x^2 + x + 1$ ise $f(0)$ kaçtır?

- A) $\frac{8}{3}$ B) $\frac{16}{3}$ C) $\frac{24}{3}$ D) 9 E) 7

27. Aşağıda şekli verilen 24 br uzunluğundaki bakır tel, iki eş parçaya ayrılıyor.

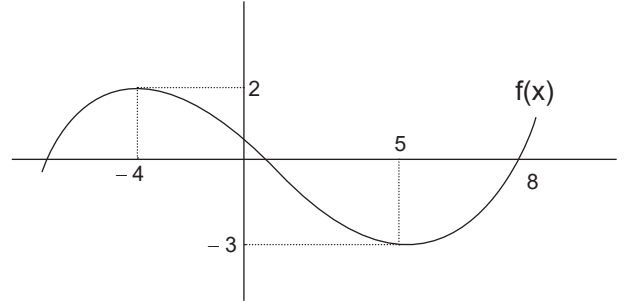


Parçalardan biriyle en büyük alanlı daire dilimi, diğeriyle de en büyük alanlı üçgen elde diliyor.

Buna göre, daire diliminin alanının üçgenin alanına oranı aşağıdakilerden hangisidir?

- A) $\frac{9}{\sqrt{3}}$ B) $\frac{9\pi}{\sqrt{3}}$ C) $\frac{4\sqrt{3}}{9}$ D) $\frac{3\sqrt{3}}{4}$ E) $\frac{3\sqrt{3}}{3}\pi$

28. Aşağıdaki şekilde $y=f(x)$ fonksiyonunun grafiği verilmiştir.



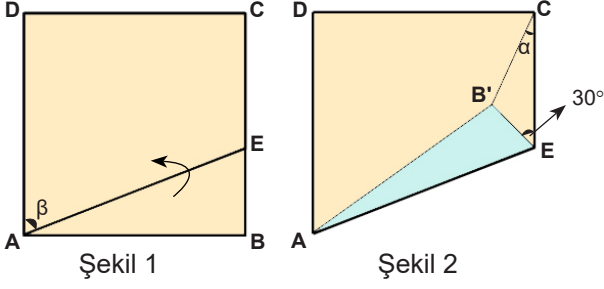
Buna göre,

$$\int_{-4}^8 \frac{|f'(x)|}{f'(x)} dx$$

integralinin değeri kaçtır?

- A) -2 B) -5 C) -6 D) 5 E) 6

29.



Şekil 1

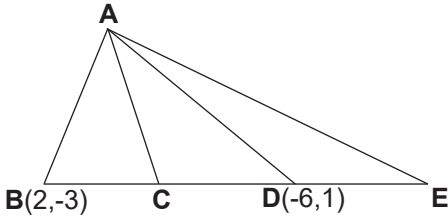
Şekil 2

Şekil 1'de ABCD olarak isimlendirilen kare şeklindeki kâğıdın B köşesi, [AE] boyunca katlandığında Şekil 2 elde ediliyor.

$m(\widehat{EAD}) = \beta$, $m(\widehat{ECB'}) = \alpha$, $m(\widehat{CEB'}) = 30^\circ$ olduğuna göre, $\beta - \alpha$ kaç derecedir?

- A) 35 B) 45 C) 60 D) 70 E) 75

30.



Yukarıdaki şekilde $A(\triangle ABE) = 3A(\triangle ADE) = 4A(\triangle ACD)$ olarak veriliyor.

AEC üçgeninin ağırlık merkezinin koordinatları $G(-2, \frac{3}{2})$ olduğuna göre, A köşesinin koordinatları toplamı kaçtır?

- A) 5 B) $\frac{15}{2}$ C) 10 D) $\frac{25}{2}$ E) 15

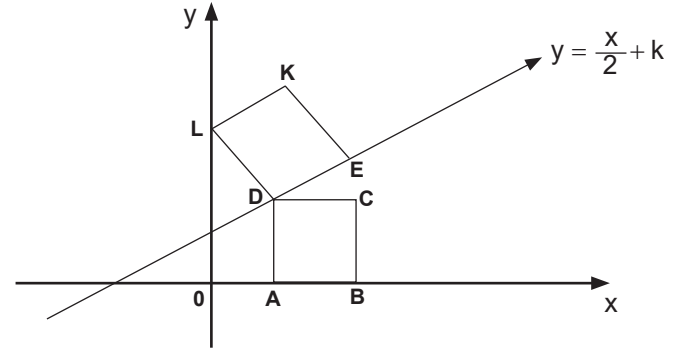
31. Bir ABC üçgeninde [AB] kenarına ait kenarortay ile [AC] kenarına ait yükseklik, bu kenarları sırasıyla D ve E noktalarında kesiyor.

[CD] ve [BE], ABC üçgenin diklik merkezi olan K noktasında kesişiyor.

$|DK| = 4$ cm, $|KC| = 14$ cm ve $|BD| = x$ cm olduğuna göre, x kaç cm'dir?

- A) $2\sqrt{2}$ B) $4\sqrt{2}$ C) $4\sqrt{3}$ D) $6\sqrt{2}$ E) $6\sqrt{3}$

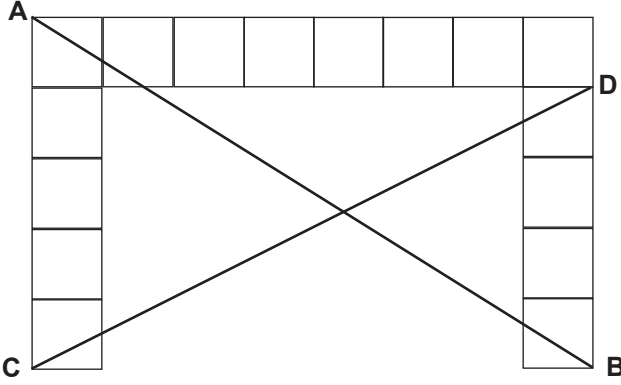
32. Aşağıdaki şekilde dik koordinat düzleminde ABCD, DEKL kareleri verilmiştir. $A(\text{ABCD}) = 16$ br² dir. C noktasının apsisi 6, D ve E noktalarından geçen doğrunun denklemi $y = \frac{x}{2} + k$ 'dir.



Buna göre, orijinden ve K noktasından geçen doğrunun eğimi kaçtır?

- A) 5 B) $\frac{5}{2}$ C) 3 D) $\frac{3}{2}$ E) 2

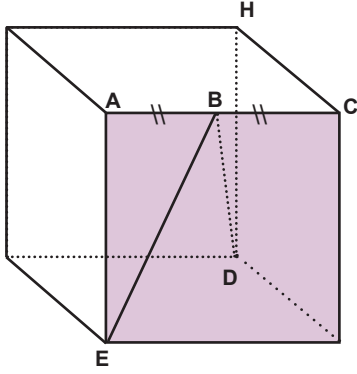
33. Aşağıda 16 birimkareden oluşan bir şekil görülmektedir.



$[AB] \cap [DE] = \{K\}$ olduğuna göre, $\tan(\widehat{BKD})$ değeri kaçtır?

- A) $\frac{18}{11}$ B) $\frac{2}{11}$ C) $\frac{9}{11}$ D) $\frac{2}{21}$ E) $\frac{48}{77}$

34.



Şekildeki küpte $|AB|=|BC|$ olduğu biliniyor.

Buna göre, $\cos(\widehat{EBD})$ 'nin değeri kaçtır?

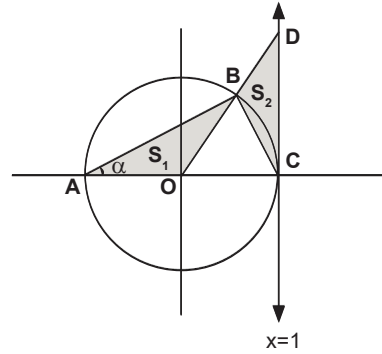
- A) $\frac{\sqrt{5}}{5}$ B) $-\frac{1}{\sqrt{5}}$ C) $\frac{\sqrt{2}}{2}$ D) $-\frac{\sqrt{2}}{2}$ E) $-\frac{1}{\sqrt{3}}$

35. Koordinat düzleminde bir köşesi orijinde ve bir kenarı x eksenini üstünde olan 1. bölgedeki OAB eşkenar üçgeni saatin tersi yönde 30° döndürülerek OA'B' üçgeni elde edilmektedir. OAB ve OA'B' üçgenlerinin kesiştiği bölgede orijine en uzak noktanın apsisi $6\sqrt{2}$ şeklindedir.

Buna göre, bu iki üçgenin kesiştiği bölgenin alanı kaçtır?

- A) 18 B) $18\sqrt{2}$ C) $18\sqrt{3}$ D) 36 E) 48

36. Aşağıdaki şekilde birim çember ve $x=1$ doğrusunun grafiği verilmiştir.



Çember, x eksenini A ve C noktalarında kesmektedir. Çember üstündeki B noktası, $x=1$ doğrusu üstündeki D noktası ve orijin doğrusal şekilde olup taralı alanlar S_1 ve S_2 olarak ifade edilmiştir.

Buna göre, göre $m(\widehat{BOA}) = \alpha$ ise $\frac{S_2}{S_1}$ 'in α cinsinden değeri aşağıdakilerden hangisinde doğru olarak verilmiştir?

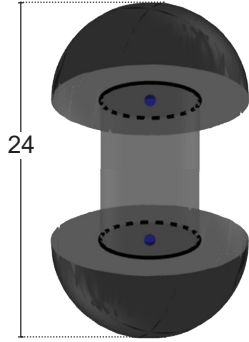
- A) $\sec 2\alpha - 1$ B) $\frac{\cos 2\alpha - 1}{\sin 2\alpha}$ C) $\frac{\cos \alpha - 1}{2}$
D) $2 \tan 2\alpha$ E) $\frac{\cos 2\alpha + 1}{2}$

37. Dik koordinat sisteminde merkezi orijinde ve yarı çapı 5 br olan çember ile $y = -2x$ doğrusu veriliyor.

Buna göre, doğrunun çemberi kestiği noktalar ile çemberin x eksenini kestiği noktaların oluşturduğu dörtgenin alanı kaç br^2 olur?

- A) 25 B) $3\sqrt{2}$ C) $10\sqrt{2}$ D) $10\sqrt{5}$ E) $20\sqrt{5}$

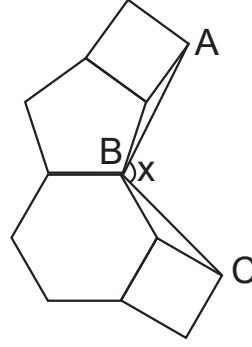
38. Yandaki görselde içi dolu özdeş iki yarım küre ile 36π yanal alana sahip bir silindir kullanarak elde edilmiş bir dambıl verilmiştir. Yarım kürelerin merkezi ile silindirin taban kısımlarını oluşturan dairenin merkezi çakışıktır.



Dambılın toplam yüksekliği 24 birim ve kürenin yarıçapı silindirin taban yarıçapının 3 katı olduğu bilindiğine göre, cismin toplam hacmi kaç br^3 tür?

- A) 600π B) 720π C) 810π
D) 1026π E) 1440π

39.



Bir adet düzgün altıgen, bir adet düzgün beşgen ve iki adet kare ile yandaki şekil elde ediliyor.

Buna göre, $m(\widehat{ABC})=x$ kaç derecedir?

- A) 120 B) 108 C) 100 D) 98 E) 180

40. $[AB]$ kenarı, yarıçapı r olan bir çemberin çapı, diğer kenarları da çembere teğet olan $ABCD$ yamuğunda $IADI=a$, $IBCI=b$ şeklindedir.

Buna göre, a , b ve r uzunlukları arasındaki aşağıdaki bağıntılardan hangisi daima doğrudur?

- A) $r=a+b$ B) $r=a \cdot (a+b)$ C) $r=b \cdot (a+b)$
D) $r^2=a \cdot b$ E) $r^2=a^2+b^2$

Bu testte sırasıyla, FİZİK (1-14), KİMYA (15-27), BİYOLOJİ (28-40) alanlarına ait toplam 40 soru vardır.

1.



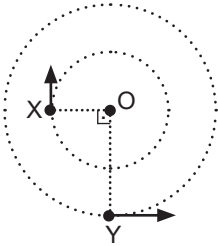
Bir sirk gösterisinde akrobat, yatayda x kadar uzaklıktaki hava ile şişirilmiş platforma özel tasarlanmış top ile fırlatılıyor. Top namlusunun doğrultusunun yatayla yaptığı açı sırasıyla 37° , 45° ve 53° iken, akrobat sırasıyla v_1 , v_2 , v_3 hızları ile platforma düşüyor.

Buna göre, akrobatın platforma düşme hızlarının büyüklük sıralaması aşağıdakilerden hangisinde doğru olarak verilmiştir?

($\sin 37^\circ = 0.6$, $\sin 45^\circ = 0.7$, $\sin 53^\circ = 0.8$ alınız. Sürtünmeler ihmal edilmektedir.)

- A) $v_1 < v_2 < v_3$
 B) $v_1 > v_2 > v_3$
 C) $v_1 = v_2 = v_3$
 D) $v_1 > v_2 = v_3$
 E) $v_2 < v_1 = v_3$

2.



Yatay düzlemde O noktası etrafında düzgün çembersel hareket yapan X ve Y cisimlerinin periyotları sırasıyla $4s$ ve $6s$ 'dir.

Buna göre, cisimlerin şekildeki konumlarından geçtikten $8s$ sonra hız vektörleri arasındaki açı kaç derecedir?

- A) 30 B) 45 C) 60 D) 90 E) 120

3. 19. yüzyılın sonlarına doğru Heinrich Hertz fotoelektrik olayı keşfettiğinde bu olayın açıklanması bilim dünyasında büyük bir ilgi gördü. Hertz'in deneylerinde, ultraviyole ışın bir metal yüzeye çarptığında yüzeyden elektronlar sökülüyordu. Ancak bu olayın nedeni tam olarak anlaşılammıştı. Daha sonra 20. yüzyılın başlarında Albert Einstein'ın fotoelektrik olayı açıklamak için önerdiği teori bilim dünyasında devrim yarattı.

Einstein'ın fotoelektrik olayı açıklamak için öne sürdüğü teori ile ilgili,

- I. Foton, yalnızca dalga özelliği değil tanecik (partikül) özelliği de gösterir.
- II. Fotonun enerjisi sürekli değil, belirli miktarlarda (kuantalar hâlinde)dir.
- III. Bir metalin yüzeyinden elektron koparmak için fotonun frekansı en az eşik frekansına eşit olmalıdır.

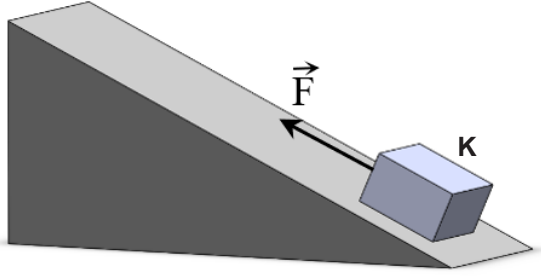
yargılarından hangileri doğrudur?

- A) Yalnız I B) Yalnız II C) Yalnız III
 D) I ve II E) I, II ve III

4. Girişim olayı için aşağıdakilerden hangisi doğrudur?

- A) Girişim, dalgaların birbirlerini yok etmesi sonucu oluşur.
- B) Yapıcı girişim, dalga tepelerinin veya çukurlarının üst üste gelmesiyle oluşur.
- C) Yıkıcı girişim, dalga tepelerinin birbirlerini takip ettiği durumlarda ortaya çıkar.
- D) Yapıcı ve yıkıcı girişim, sadece yapay olarak oluşturulan dalgalar arasında meydana gelir.
- E) Girişim, su dalgalarında meydana gelirken ses dalgalarında oluşmaz.

5.



Sürtünme katsayısı sabit olan bir eğik düzlemde K cismi şekildeki gibi durmaktadır. Bu cisme, eğik düzleme paralel olarak şekildeki gibi sabit bir \vec{F} kuvveti uygulanmaktadır.

Bu kuvvetin etkisinde cisim harekete başladığına göre cisim için,

- I. Mekanik enerji
- II. Kinetik enerji
- III. Isıya dönüşen enerji

ifadelerinden hangileri kesinlikle artar?

- A) Yalnız I B) Yalnız II C) Yalnız III
D) I ve II E) I, II ve III

6. Bazı atom çekirdekleri, tanecik veya elektromanyetik ışın yayarak kararlı hâle ulaşmaktadır.

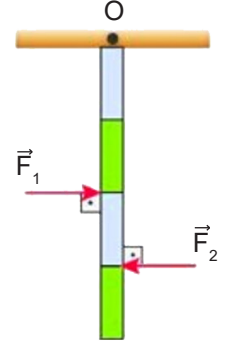
Bu tür atom çekirdekleri ile ilgili,

- I. Kararlı çekirdeklere göre nükleon başına düşen bağlanma enerjileri düşüktür.
- II. Pozitron yayımlanırsa çekirdekdeki proton sayısı azalır.
- III. Çekirdeğin kütlesi nükleonların toplam kütesinden büyüktür.

özelliklerinden hangileri doğrudur?

- A) Yalnız I B) Yalnız II C) Yalnız III
D) I ve II E) I, II ve III

7. G ağırlıklı türdeş çubuk, düşey konumda şekildeki gibi O noktasından tavana menteşe ile tutturulmuştur. Çubuğa yatay doğrultuda uygulanan \vec{F}_1 kuvvetinin torku $\vec{\tau}_1$, \vec{F}_2 kuvvetinin torku ise $\vec{\tau}_2$ 'dir.



Çubuk dengede olduğuna göre,

- I. $|\vec{F}_1| > |\vec{F}_2|$
- II. $\vec{F}_1 + \vec{F}_2 = 0$
- III. $\vec{\tau}_1 = \vec{\tau}_2$

eşitliklerinden hangileri doğrudur?

- A) Yalnız I B) Yalnız II C) Yalnız III
D) I ve II E) I, II ve III

8. Bir lunaparkta, kütlesi 20 kg olan bir çocuk, 5 m yükseklikteki kaydırağın aşağıya doğru kaymaktadır. Sürtünme katsayısı 0,3 olan bir malzemeden üretilen kaydırağın eğim açısı 45° 'dir.

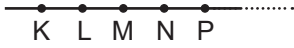
Kaydırağın yüksekliği değiştirilmeden,

- I. Çocuğun kütlesi
- II. Kaydırağın uzunluğu
- III. Kaydırağın eğimi

büyükliklerinden hangilerinin artması çocuğun kaydırağın ayrılma hızını artırır?

- A) Yalnız I B) Yalnız II C) Yalnız III
D) II ve III E) I, II ve III

9.



Şekilde K noktasından harekete başlayan m kütleli cisim, yatay doğrultudaki K-P noktaları arasında 18s'lik periyot ile basit harmonik hareket yapmaktadır.

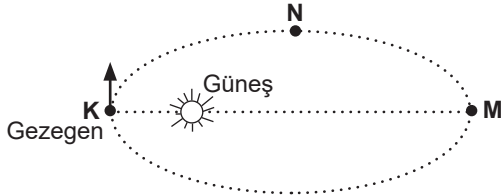
KL-LM-MN-NP noktaları arası uzaklıklar eşit olduğuna göre cismin yaptığı hareket ile ilgili,

- I. 15. s'de hız ve ivme vektörleri zıt yönlüdür.
- II. M noktasından P noktasına giderken düzgün yavaşlar.
- III. L ve N konumlarındaki ivmeler eşittir.

yargılarından hangileri doğrudur?

- A) Yalnız I B) Yalnız II C) I ve III
D) II ve III E) I, II ve III

10.



Güneş etrafında dolanan bir gezegenin yörüngesi şekildedeki gibidir. Yörünge üzerindeki N noktası, K-M yayının orta noktasındadır.

Buna göre gezegen ile ilgili fiziksel büyüklükler için,

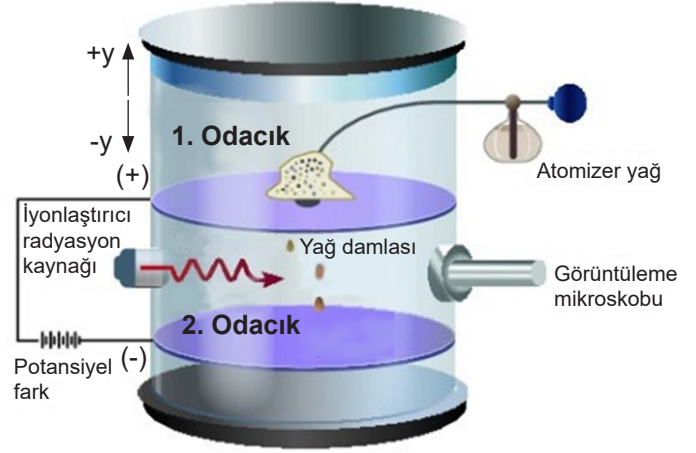
- I. K noktasındaki öteleme kinetik enerjisi en fazladır.
- II. K'den N'ye ve N'den M'ye geliş süreleri eşittir.
- III. Gezegene etki eden çekim kuvveti, Güneş merkezine göre tork uygulamaz.

yargılarından hangileri doğrudur?

(Sistemdeki diğer gök cisimlerinin etkisi ihmal edilmektedir.)

- A) Yalnız I B) Yalnız II C) I ve III
D) II ve III E) I, II ve III

11.



Şekilde düzeneği verilen Milikan Yağ Damlası Deneyi ile elektronun yükü hesaplanmıştır. Deney düzeneğinde 1. odacıktan gönderilen atomizer yağ damlacıkları 2. odacığa geçmektedir. Bu damlacıklar, iyonlaştırıcı radyasyon ile iyonize edilen hava moleküllerinden ortama aktarılan elektronlar sayesinde negatif yüklenmektedir. Negatif yüklenen bazı yağ damlacıkları, paralel plakalar arasında hareket ederken dışardan uygulanan potansiyel farktan kaynaklanan elektriksel kuvvetin etkisiyle sabit hızla $-y$ yönünde hareket etmektedir. Bu deneyde, sabit hızla hareket eden yağ damlacıklarının üzerine etki eden kuvvetler dikkate alınarak elektronun yükü hesaplanmaktadır.

Bu parçada açıklanan Milikan Yağ Damlası Deneyi düzeneğinde bazı değişikliklerin yapılması hâlinde, sabit hızlı yağ damlacıklarının hareketi ile ilgili,

Yapılan değişiklik

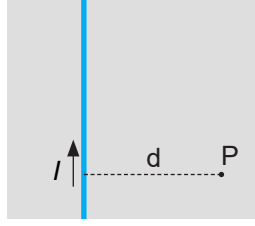
Yağ damlacıkları

- I. Plakalar birbirlerine yaklaştırılırsa $+y$ yönünde hızlanır.
- II. Potansiyel fark artırılırsa $-y$ yönünde hızlanır.
- III. Üretcin kutupları değiştirilirse $-y$ yönünde yavaşlar.

yargılarından hangileri doğrudur?

- A) Yalnız I B) Yalnız II C) I ve III
D) II ve III E) I, II ve III

12. Şekildeki gibi sayfa düzleminde bulunan 10 m uzunluğundaki doğrusal bir telin üzerinden $I=5$ A akım geçmektedir.



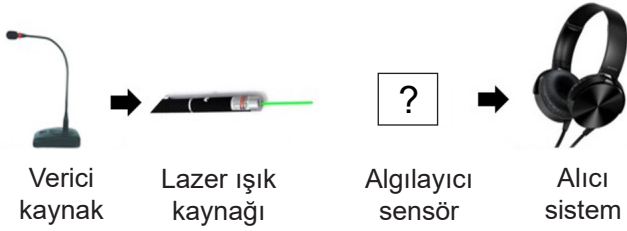
Bu tele 5 m uzaklıktaki P noktasında oluşan manyetik alan ile ilgili,

- I. Yönü sayfa düzleminde içeriye doğrudur.
- II. Şiddeti ($K \cdot \frac{2I}{d}$) ile hesaplanır.
- III. Ortam değişirse şiddeti değişir.

yargılarından hangileri doğrudur? ($K=10^{-7}$ T.m/A)

- A) Yalnız I B) Yalnız II C) I ve III
D) II ve III E) I, II ve III

13.



Şekilde lazer ışığı ile bir yerden başka bir yere veri aktarımını gösteren blok diyagram verilmiştir. Verici kaynaktan çıkan veriler, lazer ışığı ile bilgiye dönüştürülerek alıcı tarafa aktarılmaktadır. Alıcı kaynaktaki ışığa duyarlı algılayıcı sensör ile gelen lazer ışığının varlığı tespit edilerek alıcı sisteme aktarılır. Bu şekilde verici kaynaktan üretilen veriler, lazer ışığı aracılığı ile alıcı sisteme aktarılmaktadır.

Veri aktarımının kesintisiz bir şekilde devam edebilmesi için algılayıcı sensör olarak adlandırılan ve soru işaretliyle gösterilen yerde,

- I. Güneş paneli
- II. Direnç
- III. Sığaç

devre elemanlarından hangileri kullanılabilir?

- A) Yalnız I B) Yalnız II C) I ve III
D) II ve III E) I, II ve III

14. Öğrenciler, transformatörün çalışma ilkesini fizik laboratuvarında deneyerek gözlemlemek için transformatör düzeneğinin çıkışına bir LED (sekonder) bağlamışlardır. Düzeneği çalıştırmak için transformatörün girişine bir pil (primer) bağladıkları anda çıkışa bağlı LED'in anlık olarak ışık yaydığını gözlemlemişlerdir. LED'in sürekli olarak ışık yayacağı beklentisiyle deney düzeneğinde bazı değişiklikler yaparak aynı pille deneyi defalarca tekrarlamışlardır. Ancak her defasında LED'in anlık olarak ışık yaydığını gözlemlemişlerdir.

Aşağıdakilerden hangisi LED'in sürekli olarak ışık yaymamasının nedenini en iyi açıklar?

- A) Pil potansiyelinin yetersiz olması
B) Çıkıştaki sarım sayısının yetersiz olması
C) Girişteki sarım sayısının yeterli olmaması
D) Manyetik akı değişiminin sürekli olmaması
E) LED direncinin büyük olmaması



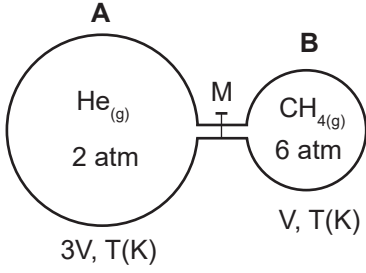
tepkimesinde CH_4 , CO_2 ve H_2O gazlarının oluşum entalpileri sırasıyla -74 kJ/mol, -393 kJ/mol, -286 kJ/mol'dür.



Buna göre, 0,4 mol CH_4 gazı yakıldığında en fazla kaç mol su gaz hâline getirilebilir?

- A) 0,9 B) 8,1 C) 0,45
D) 4,5 E) 1,8

16. Aşağıdaki görselde A ve B kaplarında bulunan ideal He ve CH₄ gazları sabit sıcaklıkta M musluğu açılarak karıştırılıyor.



Buna göre,

- I. A kabındaki CH₄ gazının kısmi basıncı 1,5 atm'dir.
- II. B kabındaki gaz özkütlesi azalır.
- III. CH₄ gazının %25'i A kabına geçer.

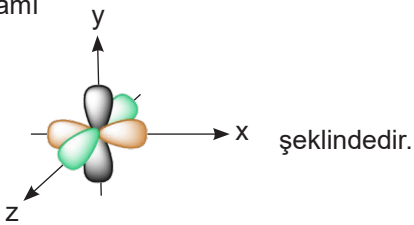
ifadelerinden hangileri doğrudur?

(He: 4 g/mol, CH₄: 16 g/mol)

- A) Yalnız I B) Yalnız III C) I ve II
D) II ve III E) I, II ve III

17. Temel hâldeki ${}_{15}\text{X}$ element atomu ile ilgili,

- I. Elektronların orbital şeması $[\text{}_{10}\text{Ne}] \uparrow\downarrow \uparrow \downarrow \uparrow$ şeklindedir.
- II. Manyetik kuantum sayısı (m_l) 1 olan orbitallerinde 3 elektron vardır.
- III. Elektron dağılımındaki son orbitalin sınır yüzey diyagramı



yargılarından hangileri doğrudur?

- A) Yalnız I B) I ve II C) I ve III
D) II ve III E) I, II ve III

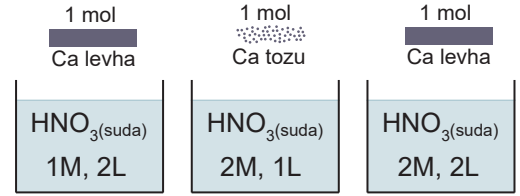
18. Bir elektroliz sisteminde demir çatal, kaplamacılık yöntemiyle Cu metali ve Cu⁺ iyonunu içeren çözelti kullanılarak kaplanıyor. Düzenek 1000 saniye süre boyunca 19,3 amperlik bir akımla elektroliz ediliyor.

Buna göre, demir çatalın üzeri kaç gram Cu metali ile kaplanır?

(Cu: 64, 1 mole⁻ = 1F = 96500 C)

- A) 6,4 B) 12,8 C) 25,6
D) 32 E) 64

- 19.



Yukarıdaki görselde verilen kaplarda eşit sıcaklıkta bulunan HNO₃ çözeltilerinin her birine 1 mol Ca metali belirtilen şekillerde eklenerek



tepkimesi tam verimle gerçekleşiyor.

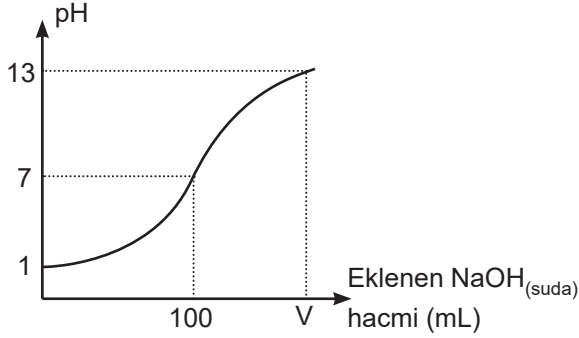
Buna göre,

- I. Tepkime hız sabitleri arasındaki ilişki II > III > I şeklindedir.
- II. Oluşan H₂ gazı miktarları arasındaki ilişki I = II = III şeklindedir.
- III. Birim zamanda açığa çıkan H₂ gazı miktarları arasındaki ilişki II > III > I şeklindedir.

ifadelerinden hangileri doğrudur?

- A) Yalnız I B) Yalnız III C) I ve III
D) II ve III E) I, II ve III

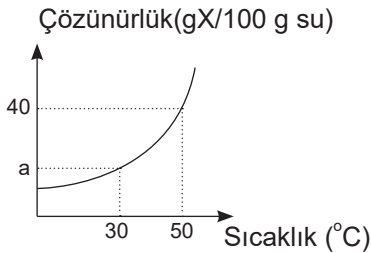
20. Aşağıda 200 mL H_2SO_4 sulu çözeltisinin X molar NaOH çözeltisi ile titrasyon grafiği verilmiştir.



Buna göre, X ve V değerleri hangi seçenekte doğru verilmiştir?

	X (M)	V (mL)
A)	$2 \cdot 10^{-1}$	400
B)	$1 \cdot 10^{-2}$	600
C)	$2 \cdot 10^{-2}$	400
D)	$1 \cdot 10^{-1}$	600
E)	$0,5 \cdot 10^{-1}$	400

21. Bir X katısının sıcaklık ile çözünürlüğünün değişimi aşağıdaki grafikte gösterilmiştir.



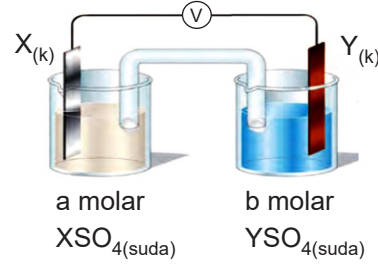
Buna göre grafikteki a değerini bulabilmek için,

- $50^\circ C$ 'de doymuş X çözeltisinin kütlesi
- Sıcaklık $50^\circ C$ 'den $30^\circ C$ 'ye düşürüldüğünde çöken X katı kütlesi
- X'in çözünmesinin endotermik olduğu

yargılarından en az hangilerinin bilinmesi yeterli olur?

- A) Yalnız I B) Yalnız III C) I ve II
D) I ve III E) I, II ve III

22. Aşağıda standart şartlarda çalışan elektrokimyasal pil sistemi verilmiştir.



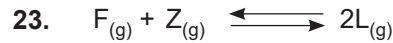
Pil çalışırken X elektrotun bulunduğu yarı hücrede derişim artmaktadır.

Buna göre,

- $a=b$ ise X elektrotun aktifliği, Y elektrotun aktifliğinden büyüktür.
- $a < b$ ise X elektrotun yükseltgenme potansiyeli, Y elektrotun yükseltgenme potansiyeline eşittir.
- Y elektrotun bulunduğu yarı hücreye aynı sıcaklıkta saf su ilave edilirse pil potansiyeli artar.

yargılarından hangileri doğrudur?

- A) Yalnız II B) I ve II C) I ve III
D) II ve III E) I, II ve III



tepkimesi $t^\circ C$ 'de dengede iken sabit sıcaklıkta kabın hacmi küçültülüyor.

Buna göre,

- Denge bozulur.
- İleri ve geri tepkime hızı artar.
- Denge derişimleri artar.
- Denge sabiti (K_c) artar.

yargılarından hangileri doğrudur?

- A) I ve II B) II ve III C) III ve IV
D) I, II ve III E) II, III ve IV

24. Aşağıdaki tabloda bazı moleküllerin yaptığı hibritleşme, Vsepr gösterimi ve molekül geometrileri verilmiştir.

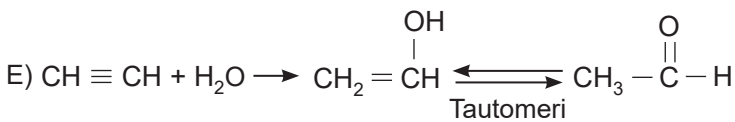
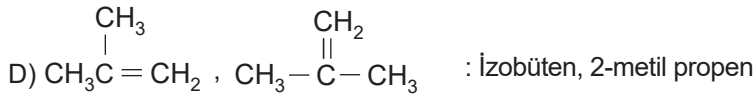
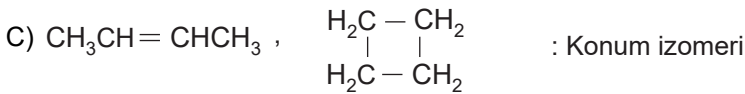
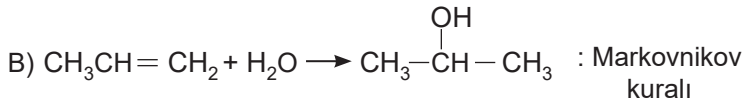
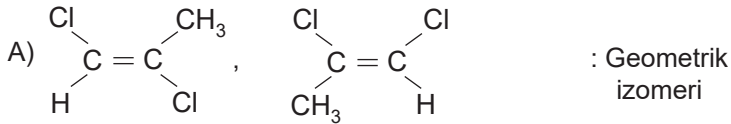
	Molekül	Hibritleşme	Vsepr gösterimi	Molekül geometrisi
I	CH ₄	sp ³	AX ₄	Düzgün dört yüzlü
II	C ₂ H ₄	sp ²	AX ₃	Düzlem üçgen
III	C ₂ H ₂	sp ²	AX ₃	Düzlem üçgen
IV	CH ₂ O	sp	AX ₂	Doğrusal

Buna göre, numaralandırılan moleküllerden hangilerinin yeri değiştirilirse tablodaki bilgiler doğru olur?

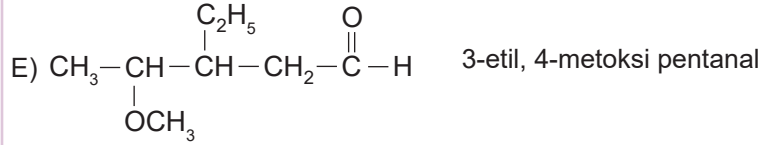
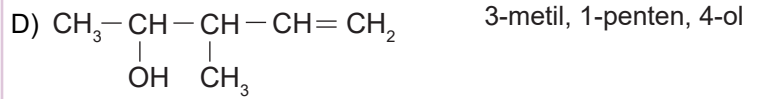
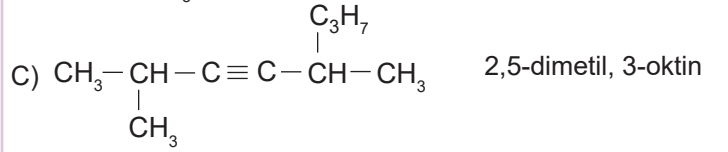
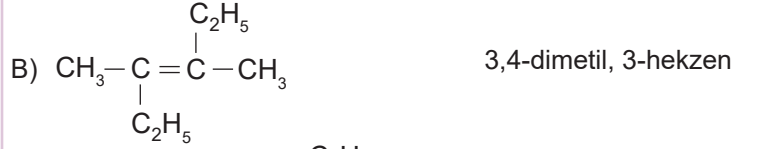
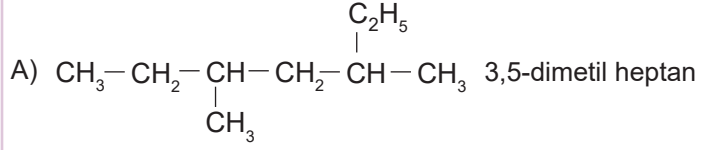
(₁H, ₆C, ₈O)

- A) I ve II B) I ve III C) II ve III
D) II ve IV E) III ve IV

25. Aşağıda verilen yapı ve adlandırmalardan hangisi yanlıştır?



26. Aşağıda verilen organik bileşikler ve sistematik adlandırmalardan hangisi yanlıştır?



27. Aşağıda verilen bileşik sınıfı ve fonksiyonel grup eşleştirmelerinden hangisi yanlıştır?

	Bileşik sınıfı	Fonksiyonel grup
A)	Ester	$\begin{array}{c} \text{O} \\ \\ -\text{C}-\text{O}- \end{array}$
B)	Eter	$\begin{array}{c} \text{O} \\ \diagup \quad \diagdown \\ \text{---} \end{array}$
C)	Aldehit	$\begin{array}{c} \text{O} \\ \\ -\text{C}-\text{H} \end{array}$
D)	Keton	$\begin{array}{c} \text{O} \\ \\ -\text{C}- \end{array}$
E)	Karboksilik asit	$-\text{CHO}$

28. Bir bölge içerisinde popülasyonu oluşturan bireyler farklı dağılım şekilleri gösterebilir.

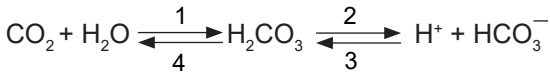
Bu dağılım şekilleri için,

- I. Popülasyonlarda en yaygın görülen dağılım biçimi, rastgele dağılımdır.
- II. Düzenli dağılımda bireyler arasında yetersiz kaynaklar için rekabet görülür.
- III. Çevresel faktörler dağılım şekillerinin oluşmasında etkilidir.
- IV. Kümeli dağılımda bireyler arası etkileşim gözlenmez.

ifadelerinden hangileri doğrudur?

- A) I ve IV B) II ve III C) II ve IV
D) I, III ve IV E) II , III ve IV

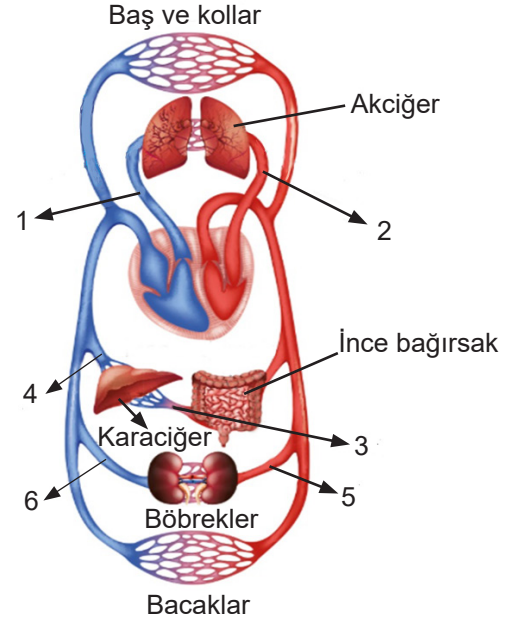
29. Kanda CO₂'nin taşınması sırasında meydana gelen tepkimeler aşağıda numaralandırılarak verilmiştir.



Buna göre, tepkimelerle ilgili verilen ifadelerden hangisi yanlıştır?

- A) 1 ve 2, doku kılcalında gerçekleşir.
B) 2'nin gerçekleştiği yerde hemoglobinin O₂ doygunluğu azalır.
C) 3'te oluşan HCO₃⁻ akciğer kılcalına kadar alyuvarda taşınır.
D) 4, akciğer kılcallarında gerçekleşir.
E) 2'de oluşan H⁺'nin hemoglobin tarafından tutulması kanın asit baz dengesini sağlar.

30. Sağlıklı bir insanın dolaşım sisteminde bulunan bazı damarlar, şekilde numaralandırılarak verilmiştir.



Buna göre, numaralandırılan damarlar ile ilgili aşağıdaki ifadelerden hangisi yanlıştır?

- A) 1 numaralı damar, CO₂'ce zengin akciğer atardamarıdır.
B) 2 numaralı damar, küçük kan dolaşımında görev alır.
C) Tokluk durumunda 3 numaralı damardaki glikoz miktarı en fazladır.
D) 4 numaralı damarda kan basıncı, 5 numaralı damardan daha fazladır.
E) Azotlu atık madde olan ürenin miktarı 6 numaralı damarda en azdır.

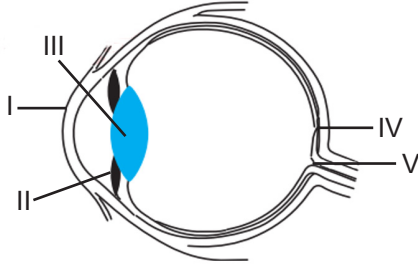
31. O₂'li solunumun glikoliz, krebs çemberi ve ETS evrelerinin tamamında,

- I. CO₂ üretimi
- II. ATP üretimi
- III. FAD'ın indirgenmesi
- IV. NAD⁺'in indirgenmesi

olaylarından hangileri ortak olarak gerçekleşir?

- A) Yalnız II B) I ve II C) II ve IV
D) III ve IV E) I, II ve III

32. İnsan gözüne ait bazı kısımlar aşağıdaki şekilde numaralandırılarak verilmiştir.



Bu kısımlar ve görevleri ile ilgili eşleştirmelerden hangisi yanlıştır?

- A) Göze gelen ışığı ilk kez kırma → I
 B) Göz bebeğini büyütme ve küçültme → II
 C) Göz uyumunu sağlama → III
 D) Işığa duyarlı koni ve çubuk reseptörlerini bulundurma → IV
 E) Görüntünün ters oluşmasını sağlama → V

33. İnsanda iskelet kasının uyarılması ve kasılması sırasında gerçekleşen olaylar ile ilgili aşağıdaki ifadelerden hangisi yanlıştır?

- A) Hücrede kreatin fosfat miktarı artar.
 B) Sinapslarda asetil kolin miktarı artar.
 C) İskelet kası, motor sinir tarafından uyarılır.
 D) Kas iplikçiklerinin boyu değişmez.
 E) Ca^{+2} iyonları sarkomerin iplikçikleri arasına yayılır.

34. Aşağıda kapalı tohumlu bir bitkinin üremesi sırasında gerçekleşen bazı olaylar verilmiştir.

Bu olayların hangisinde mayoz bölünme görülür?

- A) Generatif çekirdek → Sperm çekirdeği
 B) Mikrospor → Polen
 C) Megaspör → Yumurta
 D) Mikrospor ana hücresi → Mikrospor
 E) Megaspör → Polar çekirdek

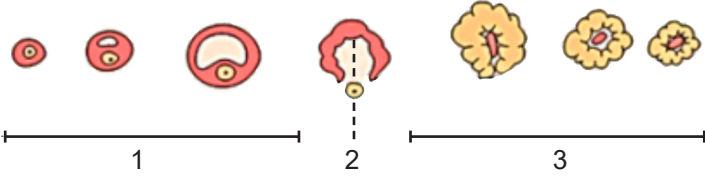
35. Aşağıdaki tabloda prokaryot ve ökaryot hücrede gerçekleşen DNA replikasyonları karşılaştırılmıştır.

	Prokaryot hücrede DNA replikasyonu	Ökaryot hücrede DNA replikasyonu
I	Bir replikasyon orjini taşır.	Çok sayıda replikasyon orjini taşır.
II	Helikaz enzimi, doğrusal DNA'daki hidrojen bağlarını koparır.	Helikaz enzimi halkasal DNA'daki hidrojen bağlarını koparır.
III	DNA polimeraz enziminin nükleotit ekleme hızı düşüktür.	DNA polimeraz enziminin nükleotit ekleme hızı yüksektir.
IV	Yarı korunumlu eşlenme ile özdeş iki DNA molekülü sentezlenir.	Yarı korunumlu eşlenme ile özdeş iki DNA molekülü sentezlenir.

Buna göre, tablodaki bilgilerden hangileri yanlıştır?

- A) I ve II
 B) I ve III
 C) II ve III
 D) II ve IV
 E) III ve IV

36. Aşağıdaki görselde sağlıklı bir dişinin yumurtalıklarında menstrual döngü sırasında gerçekleşen evreler, numaralandırılarak verilmiştir.



Buna göre, evrelerle ilgili aşağıdaki ifadelerden hangisi yanlıştır?

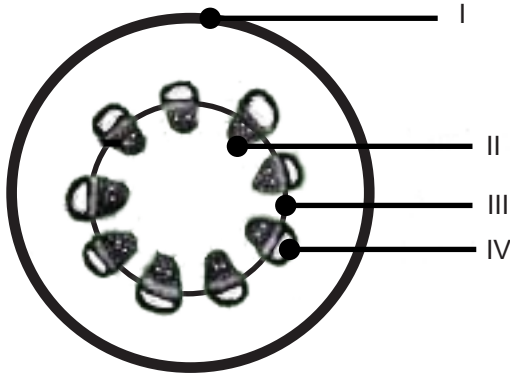
- A) 1'de FSH etkisiyle folikül uyarılır.
- B) 2'de oogenezi tamamlamış yumurta yumurtalıktan atılır.
- C) 2'de LH miktarı, kanda en yüksek seviyededir.
- D) 3'teki rahim kalınlığı 2'dekinden fazladır.
- E) 1'de gelişen folikülden östrojen hormonu üretilir.

38. Fotosentez, ışığa bağımlı ve ışıktan bağımsız reaksiyonlardan (Kalvin Döngüsü) oluşur.

Bu reaksiyonlar sırasında gerçekleşen olaylara ilişkin aşağıdaki ifadelerden hangisi yanlıştır?

- A) Işığa bağımlı reaksiyonlarda suyun fotolizi stromada gerçekleşir.
- B) Işığa bağımlı reaksiyonlarda fotofosforilasyon ile ATP sentezlenir.
- C) Işıktan bağımsız reaksiyonlarda CO₂ kullanılarak temel organik madde sentezi gerçekleştirilir.
- D) Işıktan bağımsız reaksiyonlarda NADPH molekülü yükseltgenir.
- E) Işığa bağımlı reaksiyonlarda fotosistem görev alırken ışıktan bağımsız reaksiyonlarda fotosistem görev almaz.

37. Aşağıda bir bitki gövdesinin enine kesiti numaralandırılarak gösterilmiştir.



Buna göre, bitki ve numaralı yapılarla ilgili aşağıda verilen ifadelerden hangisi doğrudur?

- A) Bitki, tohumunda tek çenek taşır.
- B) I, bitkinin enine büyümesini sağlar.
- C) II, organik maddelerin taşınmasını enerji harcayarak gerçekleştirir.
- D) IV'te taşınım tek yönlü ve hızlı gerçekleşir.
- E) III bölünerek II ve IV'ü oluşturur.

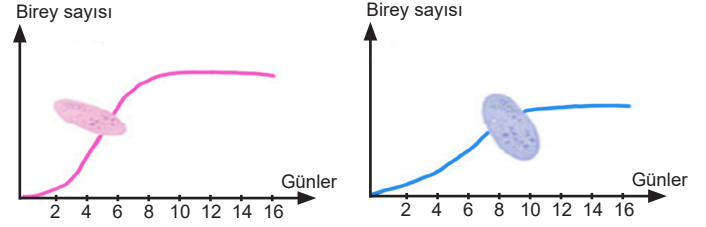
39. Ökaryot bir hücrenin polipeptit sentezi sürecinde gözlenen,

- I. Aminoasitler arasında peptit bağlarının oluşturulması
- II. RNA polimeraz enzimi ile mRNA'nın sentezlenmesi
- III. Ribozom büyük alt biriminin, ribozom küçük alt birime bağlanması
- IV. mRNA'daki UAA kodonuna sonlandırıcı proteinin bağlanması
- V. mRNA'daki başlangıç kodonu ile tRNA'daki antikodon arasında hidrojen bağlarının kurulması

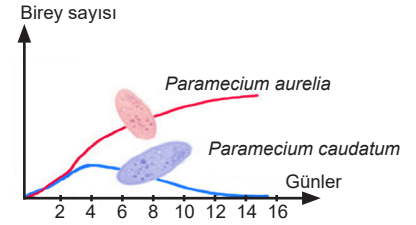
olaylarının gerçekleşme sırası aşağıdakilerden hangisinde doğru olarak verilmiştir?

- A) I, II, III, IV, V B) II, III, V, I, IV C) II, V, III, I, IV
D) III, II, V, I, IV E) III, V, II, IV, I

40. Paramecium aurelia ve Paramecium caudatum aynı çeşit besinlerle beslenmeye uyum sağlamış iki türdür. Özdeş kültür ortamında önce ayrı ayrı (Grafik 1), daha sonra birlikte (Grafik 2) çoğalmaya bırakılan bu türlerin popülasyon yoğunluklarının zamana bağlı değişimleri aşağıdaki grafiklerde gösterilmiştir.



Grafik 1



Grafik 2

Buna göre bu paramecium türleri ile ilgili,

- I. Özdeş koşullar altında ayrı ayrı üremeye bırakıldığında P. aurelia'nın daha çok ürediği gözlenmiştir.
- II. Aynı ortama konulan türlerden P. aurelia avcı, P. caudatum ise avdır.
- III. Aynı ortamdaki türler besin için rekabet ettiği için dolaylı olarak P. caudatum sayısı belirli zaman sonra azalmaya başlamıştır.

ifadelerinden hangileri doğrudur?

- A) Yalnız I B) Yalnız II C) I ve II
D) I ve III E) I, II ve III

Bu testte sırasıyla, EDEBİYAT (1-24), TARİH-1 (25-34), COĞRAFYA-1 (35-40) alanlarına ait toplam 40 soru vardır.

1. Yemek sitelerinin tutkunu olan ben ifade ederken utanıyorum fakat ---- yemek yapmayı pek beceremiyorum. ---- mutfaktaki kabiliyetimin övülmesini beklemiyorum lakin yemek sitelerindeki önerilerime güvenebilirsiniz.

Bu parçada boş bırakılan yerlere sırasıyla aşağıdakilerden hangisinin getirilmesi en uygun olur?

- A) çok üzücü ki - ayrıca
- B) ne yazık ki - öte yandan
- C) bilelim ki - buna ek olarak
- D) mümkün mü - buna rağmen
- E) ne acayip ki - böylelikle

2. Aşağıdaki dizelerin hangisi ayraç içindeki şiir türünü örneklemez?

- A) Evvel tevhid sürer mürşid dilinden
Erişir cânına fazlı Hudâ'nın
Kurtulursun emârenin elinden
Erişir cânına fazlı Hudâ'nın. (nutuk)
- B) Âdem'in sulbundan Şit olup geldim
Nuh-i nebi olup Tufan'a daldım
Bir zaman bu mülke İbrahim oldum
Yaptım Beytullah'ı taş taşıdım ben. (devriye)
- C) Deryalarda olur bahri
Doldur ver içem zehri
Sunam gurbet elin kahrı
Ya çekilir ya çekilmez. (şathiye)
- D) Aşkın şarabından içem
Mecnun olup dağa düşem
Sensin dün ü gün endişem
Bana seni gerek seni. (ilahi)
- E) Çıkalım meydan yerine
Erelim Ali sırrına
Can u başı Hak yoluna
Koyamazsın demedim mi? (nefes)

3. Destanlar bir milletin kültür havzalarıdır. Yapısında var olan olağanüstülükleri bir kenara attığımızda destanlardan bir milletin karakteristik özelliklerine, kültürel zenginliklerine dair doyurucu bilgilere ulaşırız. Destanlar, ait oldukları toplumun dilinden dinine, ülküsünden devlet yapısına kadar birçok alanda tarihimize ışık tutarlar. Büyük Türk destanlarından birinde, Türklerin yıllarca sığındıkları yurtlarından demirden dağları eriterek çıkmalarıyla özgürlük sevdalarına ve azimlerine işaret edilir. Başka bir Türk destanından Altay Han özelinde, o milletin inanç sistemleri hakkında bilgi sahibi oluruz. Bir diğerinde destan kahramanımızın çocuklarına verdiği Gün, Ay ve Yıldız sözcüklerinde bir ülkenin devlet sistemini, ülküsünü görürüz. Bir destanımızdan da Kutluk Dağı'nı ele geçirerek millî birliğimizi sarsmak isteyen Çinlilerin çeşitli oyunlarını ve düşman unsurların karakteristik özelliklerini öğreniriz. Bu bağlamda destanlar tarihimizin ve kültürümüzün önemli zenginlikleri olarak her daim yaşamaya devam edeceklerdir.

Bu parçada hangi Türk destanı hakkında bilgi verilmemiştir?

- A) Türeyiş Destanı
- B) Yaratılış Destanı
- C) Göç Destanı
- D) Ergenekon Destanı
- E) Oğuz Kağan Destanı

4. Son okuduğum roman bitince dışarıya adım attım. Sokaktan gelip geçen insanlar sanki bu roman kahramanlarından biriydi. Her şey tanıdıktı. Roman da bir bakıma geçtiğimiz yola ayna tutmak değil miydi?

Bu şekilde düşüncelerini dile getiren bir kişinin okuduğu romanda hangi akımın etkili olduğu söylenebilir?

- A) Romantizm
- B) Realizm
- C) Klasisizm
- D) Sembolizm
- E) Natüralizm

5. Kuvvetli renk körü olan pek çok kişi aslında renkleri görebiliyor, sadece bazı renkleri birbirinden ayırt etmekte zorluk çekiyor. Gözün retina tabakasında sinir hücreleri, ışık almaçları ve bu almaçlarda siyah ve beyazı algılayan çubuk şeklinde hücreler ve diğer renkleri algılayan koni şeklinde hücreler bulunuyor. Koni hücrelerde bulunan ve renkli görmeyi sağlayan kırmızı, yeşil ve mavi pigmentlerden biri ya da ikisi olmadığında ya da olması gerekenden az olduğunda renk körlüğü ortaya çıkıyor. Renk körlüğü doğuştan olabileceği gibi geçirilen hastalıklar sonucunda sonradan da oluşabiliyor. Ama asıl olarak genetik nedenlerle ortaya çıkıyor. Göz hastalıkları, bazı tedaviler ve yaşlanma gibi nedenlerle de gelişebilen renk körlüğünde ise mavi ve sarı renklerin algılanmasında sorun yaşanıyor. En çok rastlanan renk körlüğünde genellikle kırmızı ve yeşil tonlar ayırt edilemiyor.

Bu parçaya göre renk körlüğü ile ilgili,

- I. Yaşlı hastalarda, seçilemeyen renkler değişiklik göstermektedir.
- II. Retina tabakasındaki sinir hücrelerinin algılama durumuna bağlıdır.
- III. Sık görülen türünün genetik yapıyla güçlü bir ilişkisi vardır.

bilgilerinden hangileri söylenebilir?

- A) Yalnız I B) Yalnız II C) Yalnız III
D) II ve III E) I ve III

6. Halk için ibadet eder sadıklar
Mevlasını bulur kalbi yanıklar
Bivefa dilberi sever âşıklar
Gâh ağladup gâhi gülmesi vardır.

Bu bir eski sözdür söylenir ezel
Dilber para ister dinlemez gazel
Zengin âşıkı bulunca bir güzel
Züğürdü feryada salması vardır.

Bu dördüklerle ilgili aşağıdakilerden hangisi yanlıştır?

- A) Birinci dördlükte tam kafiye ve redif vardır.
B) İkinci dördlükte "I" sesi ile aliterasyon yapılmıştır.
C) İkinci dördlükte tapşırıma yer verilmiştir.
D) İkinci dördlükte zengin kafiye vardır.
E) Birinci dördlükte durağa dikkat edilmiştir.

7. Aşağıdaki dizelerin hangisinde ayraç içinde verilen söz sanatı yoktur?

- A) Su sesi ve kanat şakırtılarından
Billur bir avize Bursa'da zaman. (benzetme)
B) Aynalar, bakmayın yüzüme dik dik
İşte yakalandık, kelepçelendik. (istiare)
C) Hani Yunus Emre ki, kıyında geziyordu;
Hani ardına çil çil kubbeler serpen ordu? (telmih)
D) Çağır Karac'oğlan çağır
Taş düştüğü yerde ağır. (irsalimesel)
E) Ne de olsa kışın sonu bahardır.
Bu da gelir bu da geçer, ağlama. (hüsnütalil)

8. Başında Orhan Veli'nin manifesto niteliğindeki ön sözü bulunan *Garip* kitabı, edebiyat çevrelerine bir bomba gibi düştü. *Garip Ön Sözü* edebiyat çevrelerini öğrendiklerinden şüphe etmeye çağırıyordu. Öncelikle nazmın iki önemli unsuru vezin ve kafiyeden şüphe edilmeliydi. Zaten kafiye ilk insanların ikinci satırı kolay hatırlayabilmeleri için kullandıkları bir enstrümandı. Vezin de kafiye gibi bir kayıttı şairin düşünce ve hassasiyetini kısıtlayan. Teşbih eşyayı olduğundan başka görme zoruydu. Bunu yapan insan tabii karşılanıyor oysa gördüğünü herkesin kullandığı kelimelerle anlatan adamı bugünün yazarı garip karşılıyordu. Yazı icat edildikten bu yana yüz binlerce şairin her biri binlerce teşbih yapmış, tarihin aç gözünü doyurmuşlardı hayalleriyle. Hem bu sanat, çalışma mecburiyetinde olmayan mutlu azınlığın zevkine göre oluşuyordu. Bu yüzden yeni şiirin dayanacağı zevk, azınlığın zevki olmaktan kurtulmalıydı. Doğrusu şiir nice mücadeleden sonra hayatta kalabilen çoğunluğun hakkıydı.

Bu parçada Garip sanatçıları ile ilgili olarak hangisine değinilmemiştir?

- A) Şiirin toplumun sorunlarına odaklanması gerektiğini düşündüklerine
B) Ortaya çıkışlarının yaşadıkları dönemde çok önemli etkiler yarattığına
C) Hedef kitlelerinin kendilerinden önceki döneme göre farklılaştığına
D) Aynı dönemdeki diğer sanatçıların bazı görüşlerine katılmadıklarına
E) Edebiyatla ilgili görüşlerini yazılı bir metinle dile getirdiklerine

9. Elif kaşlarını çatar
Gamzesi bağrıma batar
Ak elleri kalem tutar
Yazar Elif Elif diye.
Evlerinin önü çardak
Elif'in elinde bardak
Sanki yeşil başlı ördek
Yüzer Elif Elif diye.

Bu dizelerle ilgili aşağıdakilerden hangisi söylenemez?

- A) Güzelleme türünde kaleme alınmıştır.
B) Şiirin ilk ve son dörtlüleridir.
C) Halk şiiri geleneğinin izlerini taşır.
D) Semai nazım şeklinin özellikleri görülmektedir.
E) Kelime hâlinde ve ek hâlinde redifler vardır.
10. Samiha Ayverdi'nin yakın dostu Safiye Erol'a ithafen, "Boya vermeyen, başka renklerle alacalanmayan, has ve solmaz bir rengi vardı." cümlesini kurmuş olması mühim. Galiba hem yazarlığı hem de hayatıyla bir bütün olarak Erol için bundan daha iyi tanımlama yapılamazdı.
- Aşağıdakilerin hangisinde Safiye Erol'un Samiha Ayverdi'nin dikkat çektiği yönü üzerinde durulmuştur?**

- A) Millî meseleleri kendine dert edinen ve bunların çözümünü sanat estetiği içinde arayan yazarın eserlerinde toplumsal yapının her kademesinden kahramanın yer alması kaçınılmaz bir durumdur.
B) Türkçeyi köpürten, sözcükleri okyanusa açılmış bir yelkenliye koyup tam yerine geldiğinde enginlere salıveren yazarımızın gücünün kaynağı da bu olsa gerek.
C) Tüm insanlığın derdini kendine dert edinir mutlaka ama onu asıl inciten, mahallesinde yaşayan bir kadının var olma mücadelesi ve komşu babanın eve eklemek götürme telaşıdır.
D) Yazarın bahçesinde açan çiçeklerin kokusu da renkleri de emsalsizdir, başka hiçbir bahçede açanlara benzemezler. Hatta kendilerinden önce aynı bahçede açan diğer çiçeklere bile.
E) Geniş bir tema yelpazesıyla yazan sanatçımızın kalemünde herkesi ilgilendiren bir özlem, bir yalnızlık, bir unutulmuşluk vardır. Kendinize pay çıkarmamanız mümkün değildir.

11. Ağır ağır çıkacaksın bu merdivenlerden
Eteklerinde bir yığın güneş rengi yaprak
Ve bir zaman bakacaksın semaya ağlayarak
Sular sarardı, yüzün perde perde solmakta
Kızıl havaları seyret ki akşam olmakta...

Bu şiirle ilgili olarak aşağıdakilerden hangisi söylenemez?

- A) Anlamda kapalılık esas alınmıştır.
B) Sözcüklerin çağrışım gücünden yararlanılmıştır.
C) Dış dünyanın nesnel bakışla anlatılmasına dikkat edilmiştir.
D) "Sanat, sanat içindir." anlayışıyla yazılmıştır.
E) Şiir, yoruma açık şekilde kaleme alınmıştır.

12.

Eser adı		Eser içerikleri
I	<i>Divân-ı Hikmet</i>	a) Ay Toldı aklını başına topladı, ağlamayı bıraktı; malını miras olarak başkalarına bıraktı.
II	<i>Kutatgu Bilig</i>	b) Ey dostlar, kulak verin söylediğime, Ne sebepten altmış üçte girdim yere? Mirâc sırasında Hakk Mustafa ruhumu gördü, O sebepten altmış üçte girdim yere.
III	<i>Atebetü'l Hakayık</i>	
IV	<i>Dede Korkut Kitabı</i>	
V	<i>Divânü Lugâti't-Türk</i>	c) Meğer hanım, Oğuz'da Duha Koca oğlu Deli Dumrul derledi bir er var idi. Bir kuru çayın üzerine bir köprü yaptırmıştı. Geçeninden otuz üç akçe alırdı, geçmeyeninden döve döve kırk akçe alırdı.

Yukarıdaki eser adları ile içeriklerinden alınan parçalar eşleştirildiğinde hangi iki eser dışta kalır?

- A) I ve II
B) I ve IV
C) II ve III
D) III ve V
E) IV ve V

13. Fuzuli, divan edebiyatının en önemli şairlerinden biridir. Dile hâkimiyeti ve engin lirizmi şiirlerini güçlü kılar. Engin lirizmine sinen ızdırap, çoğu beytinde karşımıza çıkar. Bu baskın duygu onun ızdırap şairi olarak anılmasına sebep olmuştur. Fuzuli ızdırap, acı şairidir lakin bu ızdıraptan da acıdan da ilginç şekilde şikâyetçi değildir bilakis bu acıdan, ıstıraptan memnundur zira bizatihi aşkın kendisinden ve aşkın getirdiği acıdan zevk alır. Bu duygu onu mutlu eder. Bu mutluluğunu artırma duygusundan mıdır bilinmez, gazellerinin çoğunda ayrılıktan, yalnızlıktan ve vefasızlıktan şikâyeti göze çarpar.

Bu parçada anlatılan durumu Fuzuli'ye ait aşağıdaki beyitlerinden hangisi örneklemesiz?

- A) Beni candan usandırdı cefâdan yâr usanmaz mı
Felekler yandı âhımdan murâdım şem'i yanmaz mı
- B) Beyân-ı hâline yetmiş cemî'-i mahlukun
Henüz perdeye a'yânı çekmeden esmâ
- C) Ya rab bela-yı aşk ile kıl müptela meni
Bir dem bela-yı aşktan etme cüda meni
- D) Aşk derdiyle hoşem el çek ilacımdan tabib
Kılma derman kim helakim zehri dermanındadır
- E) Ne yanar kimse bana âteş- i dilden özge
Ne açar kimse kapım bâd-ı sabâdan gayrı

14. Ben lebin müştâkiyim zühhâd kevser tâlibi
Nitekim meste mey içmek hoş gelir huş-yâre su
Ravza-i kûyuna her dem durmayıp eyler güzâr
Âşık olmuş gâliba ol serv-i hoş-reftare su
Su yolun ol kûydan toprağ olup tutsam gerek
Çün rakîbimdir dahi ol kûya koyman vâre su
Dest-busı arzusuyla ger ölsem dostlar
Kûze eylen toprağım sunun anınla yâre su
İçmek ister bülbülün kanın meger bir reng ile
Gül budağının mizâcına gire kurtare su

Bu şiirin nazım türü nedir?

- A) Methiye
B) Naat
C) Mersiye
D) Tevhit
E) Münacat

15. Bu şairin asıl kudreti dili kullanmadaki ustalığındadır. Konuşma dilinden gelen söyleyişleri kullanmadaki dehası ve ahengi sağlamadaki titiz işçiliği onu çağdaşlarından ayırır. Aruzun musikisini yakalayarak onu âdeta bir ahenk unsuru olarak kullanması şiirlerine bestelenmeye elverişli bir yapı kazandırmıştır. Nitekim yaşadığı dönemden başlayarak musammatları, gazelleri ve şarkıları çokça bestelenmiştir. Onun şiirlerindeki önemli özelliklerden biri de yerlilik merakıdır. Divan şiirinde Necati Bey ve Baki ile belirginleşen mahallîleşme akımının kendi yüzyılındaki en büyük temsilcisidir. Şairin en dikkate değer yanı şiirlerinde İstanbul hayatından sahneler sunmuş olmasıdır. Özellikle İbrahim Paşa'nın imar faaliyetleri ve eğlence hayatıyla ilgili mekânlarla mesire yerlerini yeniden düzenleme çalışmaları, devletin barış ve istikrarı sağlayıp sanat alanlarına yönelmesi onun şiirlerini de etkilemiş; Sadabad, Göksu gibi dönemin eğlence yerleri şiirlerine yansımıştır.

Bu parçada hakkında bilgi verilen divan edebiyatı sanatçısı kimdir?

- A) Nabi
B) Şeyh Galip
C) Nedim
D) Naili
E) Nefi

16. Pazar günü olunca oğlumuz divan efendisi için murasısa dizginli bir kısrak, kethüdamıza münasip bir at, diğerlerine de rütbelere göre mükemmel atlar ile daha önce bizi karşılamak için yedeklerle gelen Kral mirahurlarından M. Cognard gelip herkese dağıttı. Daha sonra Estrees Mareşali entrodüktör ile Kral arabasına binmiş olarak geldiler. Biz de istikbale riayet eyledik. "Kralımız kendi arabasını sizin için gönderdiler ve cümle devlet kibarımız da kendi arabalarını size ikramen göndermişlerdir." dediler, aynı anda yüz kadar süslü ve güzel araba geldi. Sonra ikinci entrodüktör hayli vakittir, izninizle alayı yürütmeye başlayalım deyip kalktı. Evvela Kralın kendisine mahsus atlı askerinden bir süvari alayı yürüyüşe başladı. Ardından bir miktarına kürk giydirip ellerine tüfekler verdiğimiz bizim âdemlerimiz atlara binmiş olarak yürüdüler.

Biçim ve içerik özellikleri dikkate alındığında bu parçanın aşağıdaki edebî türlerin hangisinden alındığı söylenebilir?

- A) Pendname
B) Surname
C) Şehrengiz
D) Sefaretname
E) Tezkire

17. • İlk hikâyelerinde Sait Faik ve Sabahattin Ali etkisinde kalmış, sonraki hikâyelerinde kendi tarzını oluşturmuştur.
- Bireyin iç dünyasını esas alan hikâyelerinde çocukluk, aşk, çevre, kent insanı temalarını ele almış; sıradan insanların yaşamlarını İslami duyarlılıkla yansıtmıştır.
 - Hikâyelerinin merkezinde gelenek - modern çatışması vardır.
 - Hikâyelerini kıssa geleneğinden faydalanarak kurgulamıştır. Biçime ve ahenge çok önem veren sanatçı, eserlerinde çoklu anlam katmanlarından oluşan bir anlatım tercih etmiştir.
 - *Ya Tahammül Ya Sefer*, insanoğlu içindeki tatminsizliği nasıl aşar sorusunu araştırır. Kişinin kendinden, tanıdıklarından ve toplumdan bir şeyler bulduğu bir kitaptır.

Özellikleri verilen yazar aşağıdakilerden hangisidir?

- A) Selim İleri B) Mustafa Kutlu C) Cahit Zarifoğlu
D) Nezihe Meriç E) Bilge Karasu

18.

Ziya Paşa	(I) ----	Anı
(II) ----	<i>Ateşpare</i>	Şiir
Abdülhak Hamit Tarhan	<i>Macera-yı Aşk</i>	(III) ----

Bu tablodaki noktalı yerlere aşağıdakilerden hangisi getirilmelidir?

- A) *Defter-i Amal*, Muallim Naci, tiyatro
B) *Zafername*, Recaizade Mahmut Ekrem, tiyatro
C) *Şiir ve İnşa*, Muallim Naci, şiir
D) *Defter-i Amal*, Abdülhak Hamit Tarhan, hikâye
E) *Terkib-i Bent*, Recaizade Mahmut Ekrem, şiir

19. Çin'de kendisine gösterilen hiçbir kızı beğenmeyen delikanlı bu kızı alabilmek için Rum kayserinin yanına gitmeye karar verdi. Yanına Mihrab'ı da (bezirgânı) alarak yola çıktı. Yolda büyük zorluklarla karşılaştı. Perilerle, devlerle, cadılarla çarpıştı. Geçilmez kayalıklardan geçti. Geçilmez olan büyük deryalar geçti. Nihayet sevdiği kızın bulunduğu ülkeye ulaştı. Mihrab'ın yardımıyla sevgilisini buldu. Onunla tanıştı. Sevgiliyle birlikte eğlenceler düzenlediler, eğlendiler. Kızın annesi bir zaman sonra bunların macerasını öğrendi. Ancak kendisini bir tüccar diye tanıtan delikanlıya kızını vermek istemiyordu. Kızını çok uzak bir köşke kapattı. Bu arada Çin hükümdarı her türlü tehlikeye karşı oğlunu korumak için bir ordu göndermişti. Ordu saraya kadar geldi. Sarayda çok iyi karşılandı. Rum kayserinin yaptığı çeşitli spor müsabakaları tertip edilmişti. Bu müsabakalarda delikanlı rakibini her seferinde mağlup etmiş ve sevdiği kızı almayı hak kazanmıştı.

Bu parçada söz edilen eser aşağıdakilerden hangisidir?

- A) *Leylâ vü Mecnûn* B) *Hüsn ü Aşk*
C) *Cemşîd ü Hurşîd* D) *Hüsrev ü Şîrîn*
E) *Şem ü Pervâne*

20. • Mitolojik ve tarihsel malzemedan yararlanarak çağının eleştirisini yapmaya çalışmıştır. Türk tiyatrosunun ilk absürt oyunu olan *Canlı Maymun Lokantası* ile 1963 Şinasi Efendi Tiyatro Ödülü'nü kazanmıştır.
- Epik ve kabare tiyatrosunun edebiyatımızdaki öncüsü kabul edilir. Orta oyunu ve tuluat tiyatrosu öğelerinden yararlanarak toplumsal olayları alaylı bir dille eleştirdiği oyunlarıyla büyük başarı kazanmıştır. *Sersem Kocanın Kurnaz Karısı* oyunuyla 1972 Türk Dil Kurumu Tiyatro Ödülü'nü kazanmıştır.

Hakkında bilgi verilen sanatçılar aşağıdakilerden hangisinde sırasıyla verilmiştir?

- A) Necati Cumalı - Güngör Dilmen
B) Refik Erduran - Turan Oflazoğlu
C) Orhan Asena - Turgut Özakman
D) Recep Bilginer - Recep Bilginer
E) Güngör Dilmen - Haldun Taner

21. Yastığın lavanta çiçeği kokan tertemiz keten örtüsünün serinliğine yüzünü değdirince hiç olmazsa polisler gelinceye kadar bir iki saatlik bir prens uykusu çekmek ihtiyacıyla gözlerini yumdu. Nilüfer. Selma. Aziz. Çingirak. Sarı fenerler. Deniz. Bir yere toplanmış adamların Ferit'i kuyudan çıkarmaya uğraşırken burnu onun burnuna yapışan Zehra'nın gözlerinden gelen sesli cümleler: "Sana mademki bir çarşamba sabahının mandallarından kopmuş bir yaprak soranlara..." Ve polisler. Ayak sesleri. Hep ayak sesleri şimdi. Ferit gözlerini açtı. Ayak sesleri. Merdivende değil, tavanda.

Bu parçayla ilgili aşağıdakilerin hangisi söylenmez?

- A) Okurun merak duygusunu harekete geçirmek için bilinç akışı tekniğine yer verilmiştir.
- B) Belirli bir mekân kullanılmamıştır.
- C) Modernist eserlere özgü anlatım yolları tercih edilmiştir.
- D) Anlatılan durumlar arasında herhangi bir anlam bağlantısı gözlemlenmemiştir.
- E) Anlatıcı, olay örgüsüne dâhil olan kahramanlardan biridir.

22. - Bugün biraz daha rahattı, çok şükür...

- Elbet;

Geçer, bu korkulacak şey değil.

- Fakat nevbet,

Zavallı yavrucuğum hâlini harab ediyor:

Vücudu ateş içinde, dalıp dalıp gidiyor.

İlaçların da mı tesiri kalmamış acaba?

Sekiz gün oldu.

- Merak etmeyin hanım, humma.

Biçim ve içerik özellikleri dikkate alındığında bu şiirin hangi şaire ait olduğu söylenebilir?

- A) Cenap Şahabettin
- B) Ahmet Haşim
- C) Tevfik Fikret
- D) Namık Kemal
- E) Yahya Kemal

23. I. Yeni İstanbul gazetesinin düzenlediği öykü yarışmasında *Dost* isimli öyküsüyle üçüncülük kazanan Ferit Edgü, bu başarısıyla adını duyurmuştur.

II. Konularını Söke Ovası ve Menderes Vadisi'nden seçen ve toprak sorununu dile getiren Samim Kocagöz, *Sam Amca* ile dünya hikâye yarışmasında birincilik kazanmıştır.

III. Hikâyelerinde kadınların, genç kızların sorunlarını, yaşam mücadelelerini anlatan Füzûzan, ilk hikâyesi *Parasız Yatılı* ile Sait Faik Öykü Armağanı'nı kazanmıştır.

IV. Öykülerinde Maupassant tarzı anlayışı benimseyen Sabahattin Ali, *Değirmen*, *Kağrı*, *Ses* gibi hikâyeler kaleme almıştır.

V. Öykülerinde daha çok, Ege Bölgesi'nin köy ve kasabalarında yaşayan insanların sorunlarını toplumcu gerçekçi bakış açısıyla anlatan Necati Cumalı, 1964'te filme alınan *Susuz Yaz* öyküsü ile Berlin Film Festivali'nde Altın Ayı Ödülü'nü kazanmıştır.

Bu cümlelerin hangisinde yanlış bir bilgi verilmiştir?

- A) I
- B) II
- C) III
- D) IV
- E) V

24. Türk aydınının Anadolu'ya açılışı Millî Edebiyat Dönemi'ne denk gelir. Anadolu'ya açılan Türk aydını; Anadolu'nun millî mücadeleye katkısını, Anadolu kültürünü, Anadolu insanının sosyoekonomik durumlarını, millî mücadele sonrası yaşanan olayları romanlarında konu olarak işlemişlerdir. (I) Ahmet Celal karakteri üzerinden aydın halk çatışmasını, (II) Naim Efendi ve Seniha karakterleriyle kuşak çatışmasını, (III) Peyami'nin anı defteri üzerinden millî mücadele yıllarını, (IV) Selma karakteri üzerinden cumhuriyet kadınının çalışkanlığı ile toplum içinde saygın bir şekilde yer alma mücadelesini, (V) Kerim, Orhan Bey, Aslıhan gibi karakterler üzerinden ise cumhuriyetin kuruluş felsefesini işleyen eserler ortaya koymuşlardır.

Bu parçada numaralanmış cümlelerin hangisinde yanlış bir bilgi verilmiştir?

- A) I
- B) II
- C) III
- D) IV
- E) V

25. II. Murad, ilk defa madeni paralara Kayı boyuna ait damgayı vurdurmuş ve Osmanlı soyunu Kayı Han'a dayandırmıştır.

Buna göre II. Murad ile ilgili,

- I. Milli kimliği ön plana çıkarmaya çalıştığı
- II. Yönetimde meşruiyetini artırmaya çalıştığı
- III. Veraset anlayışında değişikliğe gittiği

Yargılarından hangilerine ulaşılabilir?

- A) Yalnız I B) I ve II C) I ve III
D) II ve III E) I, II ve III

26. Türklerin boylar konfederasyonu şeklinde örgütlenmesinin,

- I. Türklerin kolaylıkla devlet kurması
- II. Merkezi otoritenin zayıflaması
- III. İkili teşkilatın uygulanması

durumlarından hangilerinin gerçekleşmesinde etkili olduğu söylenebilir?

- A) Yalnız I B) Yalnız II C) I ve II
D) II ve III E) I, II ve III

27. İngiliz tarihçi James Morris, Kutül Amare'yi "Britanya askeri tarihinin en aşağılık teslimi" diye tanımlamıştır.

Kutül Amare'nin;

- I. İngiliz sömürge imparatorluğunu sarsması
- II. Esaret altındaki milletlere istiklal umudu oluşturması
- III. Kanal Cephesi'nde İngilizlere büyük bir darbe vurması

özelliklerinden hangilerinin bu tanımlamada etkili olduğu söylenebilir?

- A) Yalnız I B) Yalnız II C) Yalnız III
D) I ve II E) I, II ve III

28. Esin Öğretmen: Büyük Selçuklu Devleti, İslamiyet öncesi Türk devlet geleneklerini büyük ölçüde devam ettirmiştir. Bu durumun bir kanıtı da ...

Esin Öğretmen cümlesini aşağıdakilerden hangisiyle devam ettirirse verdiği örnek yanlış olur?

- A) Türk cihan hakimiyeti ülküsünün devamıdır.
B) Orduda onluk sistemin uygulanmasıdır.
C) Kut anlayışının varlığını sürdürmesidir.
D) İktisat sisteminin uygulanıyor olmasıdır.
E) Örfi hukuk kurallarının kullanılmasıdır.

29. Emeviler Dönemi'nde Türkler üzerine yapılan seferlerde Arapların sert tutumu, Türklerde Müslümanlara karşı bir tepki oluşturmuştur. Ancak Talas Savaşı sonrasında Türklerle Araplar arasında bir yakınlaşma görülmüştür.

Türkler ve Araplar arasında yakınlaşmayı,

- I. Türklerin kitleler hâlinde İslamiyet'i kabul etmesi
- II. Bizans sınırında Avasım şehirlerinin kurulması
- III. Türkler için Samarra şehrinin yapılması

gelişmelerinden hangilerinin desteklediği söylenebilir?

- A) Yalnız I B) I ve II C) I ve III
D) II ve III E) I, II ve III

30. Mustafa Kemal Atatürk, 29 Ekim 1937 yılı Cumhuriyet Bayramı kutlamalarında Fransız büyükelçisine "Ben toprak büyütme meraklısı değilim. Barışı bozma gibi bir niyetim de yok. Ancak antlaşmaya dayanan hukukumuzun isteyicisiyim." diyerek aşağıdakilerden hangisi için Türkiye'nin haklarını koruyacağını ifade etmiştir?

- A) Musul B) Hatay C) Kıbrıs
D) Ege adaları E) Boğazlar

31. Tarihçiler olarak kullandığımız en önemli araç, bizden önce gelenlerin yazdıklarıdır. Başlangıçta insanların kayıt tutmalarına yardımcı olmak için kullanılan ilk yazı tipleri, sembol şeklindeki işaretlerden oluşmuştur. Bu yazı tipinde avuç içine sığabilecek bir kil tablet üzerine kareler çizilir ve anlatılmak istenenler sembollerle verilir.

Bu parçada açıklanan yazı tipi aşağıdakilerden hangisidir?

- A) Parşömen B) Papirüs C) Hiyeroglif
D) Piktografik E) Paleografi

32. Önce on torpido, ortada kruvazörler, arkada dretnotlar, hiç bitmeyeceklermiş gibi temiz Marmara'mıza giriyorlardı. Yirmi ikisi İngiliz, on ikisi Fransız, on yedisi İtalyan, dördü Yunan'dı. (...) Buradan geçen gemiler, İstanbul'a varınca hemen karaya asker döküp şehrin önemli noktalarını tutmuşlar.

Kemal Tahir'in *Esir Şehrin İnsanları* adlı eserinden alınan bu bölümde anlatılan olaylar aşağıdaki gelişmelerden hangisinden sonra gerçekleşmiştir?

- A) Amasya Genelgesi kararları
B) Sivas Kongresi görüşmeleri
C) Mebusan Meclisinin toplanması
D) Misakımillî'nin ilan edilmesi
E) Ankara'da TBMM'nin açılması

33. Osmanlı Devleti'nde devşirme sisteminin uygulanmasındaki **en önemli** amaç aşağıdakilerden hangisidir?

- A) Merkezî otoriteyi güçlendirmek
B) Profesyonel ordu yetiştirmek
C) Devlet memuru ihtiyacını karşılamak
D) Sipahilere karşı denge oluşturmak
E) Gayrimüslimleri Müslümanlaştırmak

34.



Bu görseldeki inkılâp hareketi aşağıdaki gelişmelerden hangisine ortam hazırlamıştır?

- A) Millet Mekteplerinin açılmasına
B) Medreselerin kapatılmasına
C) Tevhid-i Tedrisat Kanunu'na
D) Tekke ve zaviyelerin kapatılmasına
E) İlköğretimin zorunlu olmasına

35. Sıfır atık; israfın önlenmesi, kaynakların daha verimli kullanılması, atık miktarının azaltılması ve etkin toplama sisteminin kurularak atıkların geri dönüştürülmesini kapsayan atık önleme yaklaşımıdır.

Buna göre, aşağıdakilerden hangisi bu yaklaşımın hedeflerinden biri değildir?

- A) Doğal kaynakların verimli kullanılması
B) Atıkların ekonomiye kazandırılması
C) Toplumsal bilincin oluşması
D) Sürdürülebilir kalkınmanın oluşması
E) Tüketime artırılması

36. Sıcak ve soğuk okyanus akıntılarının karşılaşma alanları balıklar için uygun beslenme ortamları oluşturmaktadır. Bu durum balıkçılık faaliyetlerinin bu alanlarda yoğunlaşmasını sağlamıştır.

Aşağıdaki ülkelerin hangisinde bu parçada belirtilen nedenle balıkçılık faaliyetlerinin daha yoğun yapılması beklenir?

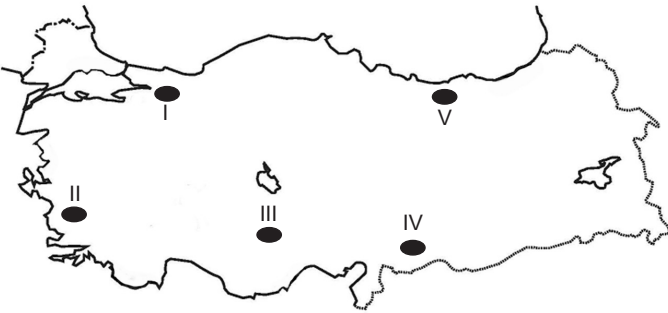
- A) Japonya B) Malezya C) İtalya
D) Mısır E) Meksika

37. Birleşmiş Milletler Güvenlik Konseyinde (BMGK), 08.12.2023 tarihinde Filistin-İsrail Savaşı'nın bitmesi için ateşkes taslağı oylanmıştır. 15 üyeden oluşan Güvenlik Konseyi'nde sadece ABD ret oyu kullanmış ve taslak reddedilmiştir. Bu durum Birleşmiş Milletlerin (BM) 5 daimi üyeye verdiği veto hakkından kaynaklanmaktadır.

Aşağıdakilerden hangisi bu hakka sahip ülkelerden biri değildir?

- A) Çin B) Rusya C) Fransa
D) İngiltere E) Almanya

38. Hava kirliliği, atmosferin insan sağlığına zararlı olan maddelerle kirlendiği durumlarda ortaya çıkan bir sorundur. Bu kirleticiler, sanayi kaynaklı emisyonlar, taşıt trafiği, enerji üretimi gibi insan faaliyetlerinden kaynaklanabilir.



Buna göre, haritada numaralandırılan yerlerin hangisinde sanayileşmeye bağlı olarak hava kirliliğinin daha fazla olması beklenir?

- A) I B) II C) III D) IV E) V

39. Aşağıdaki haritada bazı yerler numaralandırılarak gösterilmiştir.



Buna göre, haritada numaralandırılan alanların hangisinde yoğun yaz yağışlarına bağlı olarak sel felaketleri görülebilir?

- A) I B) II C) III D) IV E) V

40. Aşağıdaki tabloda üç farklı ülkenin doğum ve ölüm oranları ile doğal ve gerçek nüfus artış hız oranları verilmiştir.

Ülke	Doğum oranı %	Ölüm oranı %	Doğal nüfus artış hızı %	Gerçek nüfus artış hızı %
I.	24	8	16	11
II.	12	9	3	8
III.	18	10	8	8

Tablodaki bilgiler dikkate alındığında bu ülkelerle ilgili aşağıdakilerden hangisi söylenebilir?

- A) I. ülkede teknoloji kullanımı daha fazladır.
B) II. ve III. ülkelerin nüfus artış miktarları aynıdır.
C) II. ülkede işsizlik oranı daha fazladır.
D) III. ülkede nüfus miktarı en az değişmiştir.
E) I. ülke yurt dışına göç vermektedir.

Bu testte sırasıyla, TARİH-2 (1-11), COĞRAFYA-2 (12-22), FELSEFE GRUBU (23-34) ve DİN KÜLTÜRÜ VE AHLAK BİLGİSİ (35-40) alanlarına ait toplam 40 soru vardır.

1. 4 Ekim 1926'da yürürlüğe giren Türk Medeni Kanunu, kadınların eşit ve özgür bireyler olarak toplumsal ve kamusal yaşamda yerini almasının başlangıcıdır.

Aşağıdakilerden hangisi, Türk kadınına Medeni Kanun ile sağlanan haklar arasında yer almaz?

- A) Mirasta eşitlik
B) Seçme ve seçilme
C) İsteddiği işte çalışma
D) Mahkemede eşit tanıklık
E) Boşanma ve velayet

2. **Kara Perşembe olarak da bilinen dünya ekonomik krizinin yaşanması, Türkiye ile Fransa arasında aşağıdaki konulardan hangisinin Lozan Antlaşması sonrası tekrar gündeme gelmesinde etkili olmuştur?**

- A) Yabancı okullar
B) Hatay meselesi
C) Osmanlı borçları
D) Boğazlar sorunu
E) Ermeni yurdu

3. Lâle Devri'nde bilim, kültür, sanat, mimari, şehir yaşamı, sağlık ve sosyal alanlarda gerçekleştirilen birçok olumlu gelişmeye rağmen lüks merakı ve israf nedeniyle sadrazam ve devlet adamlarına karşı tepkiler artmıştır. Bu dönem kanlı bir şekilde sona ermiş ve devrin sembolü hâline gelen Sadâbad Sarayı ise yerle bir edilmiştir.

Lale Devri'nin sonlanmasına yol açan bu kanlı isyan aşağıdakilerden hangisidir?

- A) Kabakçı Mustafa İsyanı B) Buçuk Tepe İsyanı
C) Patrona Halil İsyanı D) Şah Kulu İsyanı
E) Mehmet Ali Paşa İsyanı

4. Çinliler, Doğu Köktürk Hakanlığı'nı işgal ettikten sonra Türklerin Çince konuşmaları, Çinliler gibi giyinmeleri, Çin âdetlerini kabul etmeleri için İşbara Kağan'a baskı yapmaya başladılar. Bunun üzerine İşbara Kağan, Çin İmparatoru'na gönderdiği mektupta şunları söyledi: "Size bağlı kalacak, haraç verecek, kıymetli atlar hediye edeceğim. Fakat dilimizi değiştiremem, uzun saçlarımızı kestiremem, halkıma Çin elbiseleri giydiremem. Âdetlerinizi, kanunlarınızı almama imkân yoktur. Çünkü bu bakımdan bütün milletim hassasiyetle çarpan tek kalptir."

Bu parçada Türklerle ilgili aşağıdakilerden hangisinin önemine vurgu yapıldığı söylenebilir?

- A) Kut inancına
B) Ordu-millet anlayışına
C) Veraset usulüne
D) Kızılelma ülküsüne
E) Töre hükümlerine

5. Osmanlı Devleti 23 Aralık 1876'da Kanunu Esasi'yi ilan ederek mutlak monarşiden meşruti monarşiye geçmiştir.

Aşağıdakilerden hangisi bu durumun sonuçları arasında gösterilemez?

- A) Osmanlı'da ilk kez parlamenter sisteme geçilmiştir.
B) Padişahın gücü anayasa ile sınırlandırılmıştır.
C) Osmanlı'da ilk kez yönetim şekli değişmiştir.
D) Gayrimüslim halk yönetime katılma hakkı elde etmiştir.
E) Siyasi partiler vasıtasıyla halkın görüşleri meclise yansımıştır.

6. "Türk-İslam devletlerinin çoğu farklı uluslardan oluşan ancak Türk hükümdarlar tarafından yönetilen devletlerdi." **diyen bir tarihçi savına kanıt olarak aşağıdakilerden hangisini örnek gösteremez?**

- A) Karahanlılar B) Babürler C) Akşitler
D) Gazneliler E) Tolunoğulları

7. Mustafa Kemal Atatürk'ün talimatıyla Millî Mücadele hakkındaki gelişmeleri yurtta ve dünyada duyurmak için Yunus Nadi ve Halide Edip Adıvar tarafından 6 Nisan 1920'de Ankara'da kurulan basın yayın örgütü aşağıdakilerden hangisidir?

- A) Ceride-i Resmîye
- B) Tasvir-i Efkâr
- C) İradeyi Millîye
- D) Anadolu Ajansı
- E) Hâkimiyet-i Millîye

8. "Hükümet acz içinde... Bunu Harbiye Nazırı elem ve üzüntüyle itiraf etti. İstanbul'dan hiçbir yardım göreceğimizi zannetmiyorum. Enver de aynı kanaatte... Evvela o gitmek istiyor. Eşref Bey'in Mısır'daki muhitinden ve dostlarından istifade edeceğiz."

Mustafa Kemal bu sözleri Fuat Bulca'ya aşağıdaki savaşlardan hangisi sırasında söylemiştir?

- A) Trablusgarp Savaşı
- B) Birinci Balkan Savaşı
- C) Çanakkale Savaşı
- D) Kurtuluş Savaşı
- E) Kafkas Savaşı

9. Osmanlı'da yönetici sınıfın ilk kısmı seyfiye, bir başka deyişle kılıç sahipleridir. Ümera denilen bu sınıf Enderun ve diğer eğitim kurumlarında yetişen kişilerden oluşmaktadır.

Aşağıdakilerden hangisi Osmanlı Devleti'nde seyfiye sınıfının merkezdeki görevlileri arasında gösterilemez?

- A) Sadrazam
- B) Kubbealtı vezirleri
- C) Yeniçeri ağası
- D) Beylerbeyi
- E) Kaptanıderya

10. Mustafa Kemal Paşa'nın "Melhame-i Kübra" olarak nitelediği bu savaşın kazanılmasında, en düşük rütbedeki askerlerden en üst rütbedeki askerlere kadar herkesin büyük bir payı bulunmaktadır. Öyle ki bu savaşta askerlerine cesaret vermek için ön saflarda vuruşan 350 subay şehit düşmüştür. Bu nedenle bu muharebeye "Subaylar Savaşı" da denilmektedir.

Bu parçada anlatılan Millî Mücadele Dönemi muharebesi aşağıdakilerden hangisidir?

- A) Birinci İnönü
- B) İkinci İnönü
- C) Sakarya
- D) Başkomutanlık
- E) Büyük Taarruz

11.



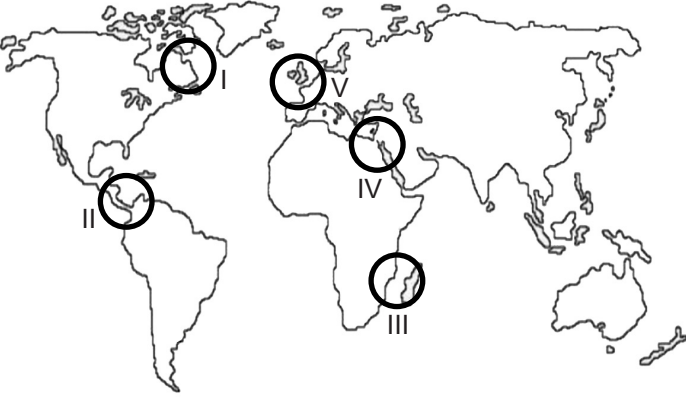
Yukarıdaki görselde tarihin ilk yazılı antlaşması olarak kabul edilen Mısırlılar ile Hititler arasında MÖ 1280 yılında imzalanan Kadeş Antlaşması'nın yazıldığı kil tablet verilmiştir. Bu antlaşmayı inceleyen bilim insanları tarihe yardımcı,

- I. Filoloji
- II. Paleografya
- III. Diplomatik

bilim dallarından hangilerinden yararlanır?

- A) Yalnız I
- B) Yalnız II
- C) Yalnız III
- D) II ve III
- E) I, II ve III

12. 29 Temmuz 2022'de İngiltere ve Fransa arasındaki Manş Denizi'ni 16 saat 28 dakikada yüzerek geçen en genç Türk olan Aysu Türkoğlu, ayrıca yaklaşık 40 kilometre uzunluğunda olan Kuzey Kanalı'nı da 11 saat 48 dakika 19 saniyede yüzerek geçmeyi başardı. Kuzey İrlanda ile İskoçya arasındaki Kuzey Kanalı'nı yüzerek geçen ilk Türk kadın ve en genç Türk sporcu oldu.



Aysu Türkoğlu'nun yüzerek geçmeyi başardığı Kuzey Kanalı ve Manş Denizi, yukarıdaki haritada numaralandırılmış alanların hangisinde bulunmaktadır?

- A) I B) II C) III D) IV E) V

13. • Yaz yağışlarına bağlı olarak uzun boylu ot toplulukları oluşur.
• Gelişmiş kök sistemine sahip dikenli bitkiler görülür.
• Biyoçeşitliliğin dünyada en fazla olduğu bölgedir.
• Yıl boyu yeşil kalan bodur ağaçlar görülür.

Yukarıda hangi biyom alanları ile ilgili özellik verilmemiştir?

- A) Tundra biyomu
B) Ekvatorial yağmur ormanları biyomu
C) Savan biyomu
D) Çöl biyomu
E) Çalı biyomu

14. "İnsani Gelişim Endeksi" ülkeleri yalnızca ekonomik gelişmişlikleri ile değil o ülkelerdeki yaşam standartlarını çok yönlü olarak değerlendirmeye çalışan bir göstergedir.

"İnsani Gelişim Endeksi" düşük düzeyde olan bir ülkeye ait bazı özellikler şu şekildedir:

- Okuryazar oranı düşüktür.
- Kişi başına düşen millî gelir düşüktür.
- Üretim faaliyetlerinde otomasyon kısıtlıdır.
- Nüfus artış hızı yüksektir.

Bu ülke için aşağıdaki özelliklerden hangisiyle ilgili bilgi verilmemiştir?

- A) Demografik B) Siyasal C) Kültürel
D) Ekonomik E) Teknolojik

15. Karadeniz kıyısında, Yıldız Dağları'nın eteğinde ve Bulgaristan sınırına yaklaşık 12 km mesafede bulunan İğneada Millî Park'ı, sahip olduğu longoz (subasar) ormanlarıyla tanınmaktadır. Bölge, dar bir yayılım alanına sahip olmasına rağmen zengin bir ekosistem çeşitliliği içerir. Bu millî park longoz ormanlarıyla birlikte kalkerli turbalık ve bataklıklar, bazıları dönemsel olarak Karadeniz'le bağlantılı göller, deniz ve dere kenarı kumullarını da barındırmaktadır. Kendilerine özgü ekolojik ve biyolojik yapılar sahip olan bu ekosistemler, aynı zamanda birbirleriyle etkileşim içindedir. İğneada Longoz Ormanları'nda 544 tür bitki, 25 tür sürüngen, 50 tür memeli, 30 tür tatlı su balığı, 20 tür deniz balığı ve 219 kuş türü tespit edilmiştir.

Tüm özellikler dikkate alındığında bu bölgede aşağıdaki ağaç türlerinden hangisinin geniş yayılım alanı göstermesi beklenmez?

- A) Meşe B) Akçaağaç C) Dişbudak
D) Gürgen E) Sarıçam

16. Kültür, geçmişten geleceğe aktarılan ve bir toplumu diğerlerinden farklı kılan, ortak yaşam tarzını oluşturur. İnsanın doğal ve toplumsal çevresine egemenliğinin ölçüsünü gösteren araçların bütünüdür.



Türk kültürü, dünyanın en eski kültürlerinden biri olup yakın çevresinde bulunan kültürleri etkilediği gibi aynı zamanda bu kültürlerden de etkilenmiştir.

Buna göre, haritada işaretli bölgelerden hangisinde Türk kültürüne ait eserlerin görülmesi beklenmez?

- A) I B) II C) III D) IV E) V

17. Dünyada ve ülkemizde sakin şehir (cittaslow) ünvanı alan yerleşim yeri ile bu şehirleri ziyaret eden insan sayısı gün geçtikçe artmaktadır.

Bu artış,

- I. İnsanlara daha fazla gelir imkânı sunması
- II. Doğal, sağlıklı ve güvenli bir yaşam ortamı olması
- III. Küreselleşen dünyaya tam anlamıyla uyum sağlanması
- IV. Geleneksel yaşam tarzını, mimariyi ve şehrin dokusunun korunması

yargılarından hangileriyle açıklanır?

- A) I ve II B) I ve III C) II ve III
D) II ve IV E) III ve IV

18. Almanya, Avrupa'da 6° - 15° doğu boylamları ile $43^{\circ}.30'$ - $54^{\circ}.30'$ kuzey enlemleri arasında bulunur. Yüzölçümü 357.021 km^2 , nüfusu $83.286.950$ 'dir. Yıllık nüfus artışı $\%0,013$ olup toplam nüfusun $\%77.5$ 'i kentlerde yaşamaktadır.

Bu parçada Almanya ile ilgili verilen,

- I. Mutlak (matematik) konum
- II. Aritmetik nüfus yoğunluğu
- III. Matematik iklim kuşağı
- IV. Gerçek yüzölçümü ile iz düşüm yüzölçümü arasındaki fark
- V. Kırsal nüfus miktarı

bilgilerinden hangisine ulaşamaz?

- A) I B) II C) III D) IV E) V

19. Beşeri faaliyetler özellikle Sanayi Devrimi'nden sonra yoğun biçimde dünya ekosistemine farklı şekillerde zarar vermiştir.

**Buna göre, aşağıdakilerden hangisi ekosistem üzerinde insan kaynaklı tehditlerden biri olarak nitelen-
dirilemez?**

- A) Artan enerji ihtiyacını fosil yakıtlardan karşılamak
- B) İçten yanmalı motorların yoğun bir şekilde kullanımı
- C) Yenilenebilir enerji kaynaklarının üretime dahil edilmesi
- D) Petrol çıkarmak amacıyla yeryüzü şekillerinin değiştirilmesi
- E) Yaşadığımız şehri modernleştirmek adına yeşil alanların daraltılması

20. Medeniyetlerin beşiği Anadolu; Hitit, Frig, Bizans, Selçuklu, Osmanlı gibi birçok uygarlığa ev sahipliği yapmıştır. Bu uygarlıklardan günümüze çeşitli kültürel miraslar kalmıştır.

Bu uygarlıkların aşağıda belirtilen alanların hangisinde Türkiye ekonomisine katkı yapması beklenir?

- A) Sürdürülebilir turizm faaliyetlerine destek sağlaması
- B) Sanayi faaliyetlerinin gelişimine ortam sağlaması
- C) Ulaşım faaliyetlerinin gelişimine ortam sağlaması
- D) Yeni tarım tekniklerinin gelişimine ortam sağlaması
- E) Madencilik faaliyetlerinin gelişimine ortam sağlaması

21. TÜİK verilerine göre Türkiye'de 2020-2022 dönemi hayat tablolarında, 65 yaşında olan bir kişinin kalan yaşam süresi önceki döneme göre artarak ortalama 17,1 yıl olmuştur. Bu süre erkekler için 15,3 yıl iken kadınlarda 18,8 yıldır.

Bu durum,

- I. Orta yaşın yükselmesi
- II. Yaşlı bağımlılık oranının artması
- III. İş gücüne katılma oranının azalması

ifadelerinden hangilerinin gerçekleşmesine neden olacaktır?

- A) Yalnız I
- B) Yalnız II
- C) Yalnız III
- D) I ve II
- E) II ve III

22. Sürdürülebilirlik, insan faaliyetlerinin devamlılığı ile doğa arasında denge kurularak doğal kaynakların tükenmeden gelecek nesillere aktarımının sağlanmasıdır.

Aşağıdakilerden hangisi sürdürülebilirlik faaliyetlerine uygun bir örnektir?

- A) Doğalgaz kullanımının yaygınlaştırılması
- B) Tarımsal verimin artması için kimyasal ilaçlama yapılması
- C) İthal ürün kullanımının desteklenmesi
- D) Yeni yerleşim alanlarının oluşturulması
- E) Yenilenebilir enerji kaynaklarının yaygınlaşması

23. Weber, her şeyden önce sosyolojinin insan davranışlarıyla ilgili olarak doğa bilimlerine benzer genel geçer yasalara ulaşamayacağını, toplumların evrim niteliği taşıyan bir gelişmeyi doğrulayıp temellendiremeyeceğini öne sürmüştür. Bu nedenle o, sosyolojik yasa kavramını son derece ihtiyatlı bir biçimde kullanmış ve toplumsal yasadan ziyade toplumsal düzen kavramı üzerinde durarak toplumsal bir yasanın olamayacağını belirtmiştir.

Bu parçadan hareketle sosyoloji hakkında aşağıdakilerden hangisi kesinlikle söylenemez?

- A) Doğa bilimleri ile toplum bilimlerinin işleyişi aynı olmayabilir.
- B) Bir toplumsal olay başka bir toplumda aynı şekilde gerçekleşmeyebilir.
- C) Toplumlarda meydana gelen köklü değişimler yeni sosyolojik süreçler getirebilir.
- D) Toplumsal yasa kavramı kesin sonuçlar veren bir yasa olarak geçerli olmayabilir.
- E) Sosyoloji için evrensel kanunların her zaman geçerli olduğu bir bilim dalıdır, denilebilir.

24. Spinoza'ya göre, Tanrı ve doğa bir ve aynıdır. Tanrı her şeydir ve her şey Tanrı'dır. Tanrı doğada, nesnelere, insan dünyasında vardır. Tek bir töz (cevher) vardır, o da Tanrı'dır. Ruh ve madde ise Tanrı'dan oldukları için cevher olamazlar.

Bu parçada açıklanan kavram aşağıdakilerden hangisidir?

- A) Panteizm B) Panenteizm C) Agnostisizm
- D) Deizm E) Teizm

25. 7. yüzyıldan itibaren İslam felsefesi, İslam dininin kabul gördüğü, farklı milletlerin yer aldığı geniş bir coğrafyada benimsenmiş; bilim, sanat ve felsefede önemli gelişmeler olmuştur. İslam düşünürleri Antik Yunan felsefesinden etkilenmiş, kendilerinden önceki felsefi problemlerle ilgilenmişlerdir. Akıl, iman ve inanç gibi konular tartışılmış, din ve ahlak felsefesi ön plana çıkmıştır.

Bu parçaya göre, aşağıdakilerden hangisi Ortaçağ'da İslam felsefesinin ele aldığı temel problemlerden biri değildir?

- A) Yaratıcının varlığını kanıtlama problemi
- B) Ruhun ölümsüzlüğü problemi
- C) İrade özgürlüğü problemi
- D) Toplumsal yaşama yönelik problemler
- E) Bilgi problemi

26. Hiçbir hayvan bitki değildir.
Bazı bitkiler çiçek değildir.
O hâlde bazı hayvanlar çiçek değildir.

Yukarıda verilen akıl yürütmede kıyas kurallarından hangisine uyulmamıştır?

- A) Öncül önermelerden biri tümel olmalıdır.
- B) İki olumsuz öncülden sonuç çıkmaz.
- C) Öncüllerden biri tikel ise sonuç önermesi de tikel olur.
- D) Orta terim iki öncülden de tikel olarak alınmaz.
- E) İki olumlu öncülden olumsuz sonuç çıkmaz.

27. Birden fazla kişi veya grubun ortak bir hedefin izlenmesinde birlikte hareket etmesi toplumsal etkileşim tiplerinden biridir. Mesela öğretmenle öğrenci, doktorla hasta, subayla er arasındaki etkileşimde olduğu gibi. Başka bir etkileşim tipi ise bireyin bir başkası için gönüllü olarak ve karşılığında bir şey bekleyerek yaptığı eylem olarak bilinir. Mesela siz herhangi birine iyilik yaptığınızda muhatabınızın da size bir iyilik yapması gerekir.

Bu parçada hangi sosyal etkileşim tipleri sırasıyla verilmiştir?

- A) İş birliği ve mübadele
- B) Rekabet ve çatışma
- C) Uyum ve mübadele
- D) Baskı ve iş birliği
- E) Çatışma ve uyum

28. Üniversite öğrencisi Nurgül, okulu bitirdikten sonra doktora programına katılmayı ve yıllardır merak ettiği bir konu üzerine araştırma yapmayı çok istemektedir. Fakat bu konunun araştırılmasının toplumda nasıl karşılanacağı üzerine şüpheleri vardır. Nitekim öğretmenler ve bilirkişiler ile yaptığı sohbetler sonucunda araştırmak istediği konunun toplumun değerlerine aykırı olduğu ve toplumun bu tür konuların konuşulmasına henüz hazır olmadığı fikrine sahip olur. Okul bitince doktora programına katılmaktan vazgeçerek bir lisede felsefe öğretmeni olarak göreve başlar.

Bu parçada Nurgül, Freud'un psikanaliz kuramına göre hangi aşamada takılıp kalmıştır?

- A) İd B) Ego C) Benlik D) Süper ego E) Kimlik

29. Psikoloji dünyasında Watson'ın geliştirdiği davranışçılık modelinin kavramsal ve metodolojik davranışçılık açısından çok büyük bir öneme sahip olduğu günümüzde de anlaşılmıştır. Davranışçılık modeli ile psikoloji adına bilimsel çalışmalar yapmak isteyen kişiler, uyarı - tepki, alışkanlık kazanımı, şartlı öğrenme gibi nesnel sonuçlara ulaştıracak kavramlarla çalışmak zorundadır. Ayrıca ruh bilimine başvurmadan da davranışsal olarak hayvan ve insan psikolojisi açıklanabilir.

Bu parçaya göre, psikolojinin bilimsel anlamda konumu nasıl olmalıdır?

- A) Sözel sonuçları dikkate alan bir bilim
- B) Sürecin en önemli aşama olduğu bilim
- C) Fizikte ya da biyolojide olduğu gibi nesnel bir bilim
- D) Kişilerden hareketle tek tek öznel sonuçları olan bilim
- E) Gözlenemeyen davranışların da önemli olduğu bilim

30. Hemen hemen bütün toplumlarda soy bağı toplumsal statüyü belirler. Bunun dışında bireyin sahip olduğu servet miktarı, bireyin yaptığı işin işlevsel yararları, bireyin inançları, bireyin biyolojik özellikleri de statüsünü belirler.

Bu parçaya göre, hangi durum ya da özellik toplumsal statüyü belirlemeye uygun değildir?

- A) Yaş B) Cinsiyet C) Meslek
- D) Yetenek E) Göz rengi

31. Öznesi ve yüklemi aynı terimlerden oluşan önermeler hem nitelik hem de nicelik bakımından farklı ise iki önerme birbirine çelişiktir.

“Bütün kuşlar kanatlıdır.” önermesinin çelişigi olan önerme aşağıdakilerden hangisidir?

- A) Hiçbir kuş kanatlı değildir.
- B) Bazı kuşlar kanatlı değildir.
- C) Bütün kanatlılar kuştur.
- D) Bazı kanatlılar kuştur.
- E) Hiçbir kanatlı kuş değildir.

32. Felsefe, hayatımızın her anında karşımıza çıkmaktadır. Düşündüğümüzde, merak ettiğimizde, eleştirdiğimizde, sorguladığımızda felsefe ile karşı karşıyayızdır. Düşüncelerimizin doğruluğunu temellendirirken, davranışlarımızla ilgili kararlar verirken, yaşadığımız olayları ve varlık alanını akıl yoluyla çözmek isterken sürekli felsefe yaparız. Çünkü felsefenin alanı belirli bir şeyle sınırlanabilir. Sonsuz ve çok derin... Bu nedenle insanların sorunlara çözüm ararken felsefe yapmaktan kendilerini uzak tutmaları neredeyse imkânsızdır.

Bu parçada felsefenin hangi özelliğinden bahsedilmektedir?

- A) Felsefenin geleneksel bilgileri topluma kabullendirmek istemesinden
- B) Felsefenin insanların hayatında kaçınılmaz bir etkinlik olduğundan
- C) Sorgulama ve eleştirel yaklaşımın felsefenin temel olduğundan
- D) Filozoflar ve düşüncelerinin başkalarını etkilemesinden
- E) Tüm felsefi düşüncelerin yaşanılan çağdan bağımsız düşünüldüğünden

33. De Morgan kurallarına göre $\sim [(p \wedge q) \Rightarrow (p \vee r)]$ önermesinin eş değeri olan önerme aşağıdakilerden hangisidir?

- A) $\sim(p \wedge q) \vee (p \wedge r)$
- B) $(p \wedge q) \vee (p \vee r)$
- C) $(p \wedge q) \wedge \sim(p \vee r)$
- D) $(p \wedge q) \wedge (p \vee r)$
- E) $\sim(p \wedge q) \wedge \sim(p \vee r)$

34. Psikolojinin biyolojik temelleri dikkate alındığında beyin ve vücut arasındaki iletişimi sağlar. Davranışın yürütülmesinde önemli bir rol oynar. Davranışların kontrol edilmesi için gerekli olan itmeyi beyne iletir ve beyinden gelen komutları vücuda uygular.

Parçada anlatılan kavram hangi seçenekte verilmiştir?

- A) Nöron
- B) Sinir sistemi
- C) Şakak lobu
- D) Akson
- E) Alın lobu

35. “Geçim endişesi ile çocuklarınızın canına kıymayın. Biz, onları da sizin de rızınızı veririz. Onları öldürmek gerçekten büyük bir günahdır. Zinaya yaklaşmayın. Zira o, bir hayasızlıktır ve çok kötü bir yoldur. Haklı bir sebep olmadıkça Allah'ın muhterem kıldığı cana kıymayın... Yetimin malına, rüştüne erinceye kadar, ancak en güzel bir niyetle yaklaşın. Verdiğiniz sözü de yerine getirin. Çünkü verilen söz, sorumluluğu gerektirir. Ölçtüğünüz zaman tastamam ölçün ve doğru terazi ile tartın. Bu hem daha iyidir hem de neticesi bakımından daha güzeldir. Hakkında bilgin bulunmayan şeyin ardına düşme. Çünkü kulak, göz ve gönül bunların hepsi ondan sorumludur. Yeryüzünde böbürlenerek dolaşma. Çünkü sen (ağırlık ve azametle) ne yeri yarabilir ne de dağlarla ululuk yarışına girebilirsin. Bütün bu sayılanların kötü olanları, Rabb'inin katında sevimsizdir.” (İsrâ, 31-38)

Bu ayetlerden aşağıdaki yargıların hangisine ulaşılabilir?

- A) Faiz haramdır, faiz alan da veren de Allah ve Peygamber'ine savaş açmıştır.
B) İslam dininin yasakladığı bütün davranışlara dikkat çekilmiştir.
C) Zan ile hareket etmeyin, zan ile hareket etmek kişiye ciddi sorumluluklar getirebilir.
D) Yetim malını rüştüne erinceye kadar vasisi dilediği gibi kullanabilir.
E) Can emniyeti kutsaldır, hiçbir şart ve durumda insan canına kıyılmaz.

36. Hz. Peygamber, İslam toplumunun şekillenmesinde, İslami değerlerin yaşanmasında ve yayılmasında gençlere büyük görevler vermiştir. Onların cesaret ve enerjilerinden gereği gibi yararlanmak için her şeyden önce gençlerin kendine güvenli, sağlam bir kişilik geliştirmelerine imkân sağlanmasının önemini çok iyi biliyordu. Peygamber'imiz, sorumluluk gerektiren en yüksek görevlere hazırlanmalarını gençliğin tabii hakkı ve toplum yararının bir gereği olarak görüyordu. Bundan dolayı gençlere özel ilgi gösteriyor ve onları sürekli teşvik ediyordu.

Hz. Peygamber'in sorumluluk verdiği gençlerle alakalı aşağıdaki bilgilerden hangisi yanlıştır?

- A) 25 yaşında bir genç olan Mus'ab b. Umeyr'i Medine'ye öğretmen olarak göndermiştir.
B) Muaz b. Cebel'i henüz 21 yaşında iken hem yönetici hem de öğretmen olarak Yemen'e tayin etmiştir.
C) Rumlarla savaşması için hazırladığı ordunun başına 18 yaşında olan Üsâme b. Zeyd'i getirmiştir.
D) Müslümanlara sığınma hakkı tanınmaması konusunda Habeşistan'a elçi gönderdikleri zaman, Habeş Kralı Necaşi'nin huzurunda Müslümanları, Hz. Ömer temsil etmiştir.
E) Hz. Ali (r.a.), Hz. Peygamber'e kâtiplik ve vahiy kâtipliği yapmış, Hudeybiye Antlaşması'nı da yazmıştır. Mekke'nin fethinden sonra Kâbe'deki putları imha etme görevi ona verilmiştir.

- 37 • Sözlerin en doğrusu Allah'ın kitabıdır. Yolların en iyisi Muhammed'in yoludur. İşlerin en kötüsü (dinde) sonradan uydurulanlardır. Ve sonradan uydurulan her şey dalâlettir. (Ahmed b. Hanbel, III, 310)
- Allah sadece samimi bir şekilde ve kendi rızası gözetilerek yapılan amelleri kabul eder. (Nesâî, Cihâd, 24)
 - Hâlbuki onlara, ancak dini Allah'a has kılarak, Hakk'a yönelen kimseler olarak O'na kulluk etmeleri, namazı kılmaları ve zekâtı vermeleri emredilmişti. İşte bu dosdoğru dindir.
 - Allah'ı görüyormuşsun gibi O'na kulluk etmendir; çünkü her ne kadar sen O'nu görmesen de O, seni görmektedir. (Buhârî, İman, 37)
 - Allah'ın (c.c.) emrettiği bütün ibadetler için geçerli bazı temel ilkeler söz konusudur. İbadetlerin Allah (c.c.) katında makbul olması için uyulması gereken bazen de sakınılması gereken ilkeler vardır.

Bu öncüllerde aşağıdaki kavramların hangisinden doğrudan bahsedilmemiştir?

- A) İhlas B) Bidat C) İhsan
D) Niyet E) Güç yetirebilirlik

38. Asıl adı Numan b. Sabit'tir. Hicri 80 (Miladi 699) yılında Kûfe'de doğmuştur. İctihad anlayışı ile İslam hukukunun ve İslam düşüncesinin gelişmesinde önemli bir rolü vardır. Daha çok İmam-ı Âzam olarak tanınmaktadır. En büyük hocası Hammad b. Ebi Süleyman'dır.

Bu bilgiler milletimizin İslam anlayışının oluşmasında etkili olan şahsiyetlerden hangisine aittir?

- A) İmam Şafii
B) Caferi Sadık
C) Ahmet Yesevi
D) Ebu Hanife
E) Hacı Bektaş-ı Veli

39. Müslümanım diyen kişi,
Şartı nedir, bilse gerek,
Tanrı buyruğun tutup,
Beş vaktini kılsa gerek.
Seher vakti, başın kaldır,
Ellerini suya daldır,
Nefsin düşmanıdır, öldür,
Nefis daim ölse gerek.
Uykudan sen uyanasın,
Durup abdestin alasın,
Sabah namazın kılasın,
Kabrinde nur olsa gerek.

Yunus Emre'nin bu dizelerine dayanarak aşağıdaki-lerden hangisine ulaşamaz?

- A) Müslüman olmanın belli koşulları vardır.
B) Namaz kılmak, Allah'ın emirlerini yerine getirmektir.
C) Beş vakit namazın en faziletlisi, ikinci namazıdır.
D) Namaz kılan kişiler Allah'ın buyruğunu yerine getirmiş olur.
E) Sabah namazına devam etmek, manevi arınma sağlar.

40. Hz. Peygamber'in uyumak, yemek yemek gibi eylemleri insani yönüne ait özelliklerdir. Bu eylemlere insani davranışlar anlamına gelen "beşerî sünnet" denilmektedir. Bu eylemlerin örnek alınmasında dinen bir zorunluluk yoktur. Dini emirler ve tavsiyeler içeren vahye dayalı olan davranışları ise dinin tamamlanmasına katkı sağladığı için "nebevi (peygamberi) sünnet" adını almaktadır.

Buna göre,

- I. Beşerî sünnetin uygulanmasında serbestlik vardır.
II. Nebevi sünnetin izlenmesi dini bir gerekliliktir.
III. Beşerî sünnet nebevi sünnetin aynısidir.

yargılarından hangilerine ulaşılabilir?

- A) Yalnız I B) Yalnız II C) Yalnız III
D) I ve II E) II ve III



Bu kitapçığın basımı
Trabzon Büyükşehir Belediyesi
tarafından karşılanmıştır.

SINAVDA UYULACAK KURALLAR

1. Cep telefonu ile sınava girmek kesinlikle yasaktır. Çağrı cihazı, telsiz, fotoğraf makinesi vb. araçlarla; cep bilgisayarı, kol ya da cep saati gibi her türlü bilgisayar özelliği bulunan cihazlarla; silah ve benzeri teçhizatla; müsvedde kâğıdı, defter, kitap, sözlük, sözlük işlevi olan elektronik aygıt, hesap cetveli, hesap makinesi, pergel, açölçer, cetvel vb. araçlarla sınava girmek kesinlikle yasaktır. Bu araçlarla sınava girmiş adayların adı mutlaka Salon Sınav Tutanağı'na yazılacak, bu adayların sınavı geçersiz sayılacaktır. Sınava kalem, silgi, kalemtırış, saat vb. araçla ve kulaklık, küpe, broş vb. takı, herhangi bir metal eşya ile girmek de kesinlikle yasaktır. Yiyecek, içecek vb. tüketim malzemeleri de sınava getirilemez. Adaylar sınava şeffaf şişe içerisinde su getirebilecektir.
2. Bu sınav için verilen toplam cevaplama süresi 180 dakikadır. Sınav başladıktan sonra ilk 135 ve son 15 dakika içinde adayın sınavdan çıkmasına kesinlikle izin verilmeyecektir. Bu süreler dışında, cevaplama sınav bitmeden tamamlarsanız cevap kâğıdınızı salon görevlilerine teslim ederek salonu terk edebilirsiniz. Bildirilen süreler aykırı davranışlardan adayın kendisi sorumludur.
3. Sınav salonundan ayrılan aday, her ne sebeple olursa olsun, tekrar sınava alınmayacaktır.
4. Sınav süresince görevlilerle konuşmak, görevlilere soru sormak yasaktır. Aynı şekilde görevlilerin de adaylarla yakından ve alçak sesle konuşmaları ayrıca adayların birbirinden kalem, silgi vb. şeyleri istemeleri kesinlikle yasaktır.
5. Sınav sırasında, görevlilerin her türlü uyarısına uymak zorundasınız. Sınavınızın geçerli sayılması, her şeyden önce, sınav kurallarına uymanıza bağlıdır. Kurallara aykırı davranışta bulunanların ve yapılacak uyarılara uymayanların kimlik bilgileri Salon Sınav Tutanağı'na yazılacak ve sınavları geçersiz sayılacaktır.
6. Sınav sırasında kopya çeken, çekmeye kalkışan, kopya veren, kopya çekilmesine yardım edenlerin kimlik bilgileri Salon Sınav Tutanağı'na yazılacak ve bu adayların sınavları geçersiz sayılacaktır.
7. Cevap kâğıdında doldurmanız gereken alanlar bulunmaktadır. Bu alanları doldurunuz. Cevap kâğıdınızı başkaları tarafından görülmeyecek şekilde tutmanız gerekmektedir. Cevap kâğıdına yazılacak her türlü yazıda ve yapılacak bütün işaretlemelerde kurşun kalem kullanılacaktır. Sınav süresi bittiğinde cevapların cevap kâğıdına işaretlenmiş olması gerekir. Soru kitapçığına işaretlenen cevaplar geçerli değildir.
8. Soru kitapçığında yer alan kitapçık türünü cevap kâğıdına işaretleyiniz. Size söylendiği zaman, sayfaların eksik olup olmadığını, kitapçıkta basım hatalarının bulunup bulunmadığını kontrol ediniz. Soru kitapçığının sayfası eksik yada basımı hatalıysa değiştirilmesi için salon başkanına başvurunuz.
9. Cevap kâğıdına ve soru kitapçığına yazılması ve işaretlenmesi gereken bilgilerde bir eksiklik ve/veya yanlışlık olması hâlinde sınavınızın değerlendirilmesi mümkün olamamaktadır, bu husustaki özen yükümlülüğü ve sorumluluk size aittir.
10. Soru kitapçığının sayfalarındaki boş yerleri müsvedde için kullanabilirsiniz.
11. Her testin cevaplarını cevap kâğıdındaki ilgili alana işaretleyiniz.
12. Sınav salonundan ayrılmadan önce cevap kâğıdınızı ve sınava giriş belgenizi salon görevlilerine eksiksiz olarak teslim etmeyi unutmayınız.

Bu testlerin her hakkı saklıdır. Hangi amaçla olursa olsun, testlerin tamamının veya bir kısmının Müdürlüğümüzün yazılı izni olmadan kopya edilmesi, herhangi bir yolla çoğaltılması, yayımlanması ya da kullanılması yasaktır. Bu yasağa uymayanlar gerekli cezai sorumluluğu ve testlerin hazırlanmasındaki mali külfeti peşinen kabullenmiş sayılır.